

**Etat des lieux et propositions de plan
de développement sectoriel en
philosophie à la Bibliothèque
interuniversitaire de la Sorbonne**

Gestion de projet

Isabelle Baune

Sous la direction de
Catherine Lancha
Tuteur pédagogique, Enssib

Correspondant d'établissement :
Marie-Thérèse Petiot,

Conservateur en chef, responsable du service des entrées à la Bibliothèque
interuniversitaire de la Sorbonne

Remerciements

Je tiens à remercier le département de Philosophie, histoire et sciences de l'Homme de la Bibliothèque nationale de France et en particulier l'acquéreur en philosophie, Eric Mougenot, qui m'a donné de nombreux conseils pour aborder les acquisitions dans cette discipline.

Je souhaite également remercier le personnel du service des entrées de la bibliothèque interuniversitaire de la Sorbonne pour son accueil et le temps précieux qu'il m'a consacré pour répondre à mes nombreuses interrogations.

Résumé :

La conception d'un plan de développement des collections devient indispensable dans les bibliothèques universitaires. La bibliothèque de la Sorbonne met en place une réflexion sur la conception d'un plan de développement en philosophie. Ce travail permet d'appréhender les enjeux d'un tel projet, de proposer une méthode d'évaluation de l'existant et des pistes concernant l'exploitation des données. Il s'agit d'évaluer les collections et de proposer une politique d'acquisitions pour positionner la bibliothèque comme pôle de référence dans ce domaine.

Descripteurs :

Politique d'acquisition

Plan de développement des collections

Critères de sélection

Evaluation des collections

Toute reproduction sans accord express de l'auteur à des fins autres que strictement personnelles est prohibée.

Abstract :

The design of a plan of development of the collections becomes essential in the university libraries. The library of the Sorbonne sets up a reflexion on the design of a plan of development in philosophy. This work makes it possible to apprehend the stakes of such a project, to propose a method for the evaluation of what exists and the tracks relating to the exploitation of the data: it is a question of evaluating the collections and of proposing a policy of acquisitions to position the library like pole of reference in this field.

Keywords :

Acquisition policy

Collection development policy

Selection criteria

Evaluation of collections

Sommaire

INTRODUCTION.....	7
LA PHILOSOPHIE À LA SORBONNE : CONTEXTE ET ENJEUX.....	9
1. LA PHILOSOPHIE À LA SORBONNE.....	9
1.1. <i>Histoire des collections à la bibliothèque</i>	9
1.2. <i>Les programmes d'enseignement</i>	10
1.3. <i>Les étudiants en philosophie</i>	12
1.4. <i>Les bibliothèques spécialisées</i>	14
2. LE CONTEXTE DOCUMENTAIRE DU QUARTIER LATIN.....	15
2.1. <i>Le plan U3M</i>	16
2.2. <i>Méthode d'évaluation des bibliothèques mise en place</i>	17
2.3. <i>Les enjeux d'une formalisation de la politique documentaire</i>	18
LE FONDS EN PHILOSOPHIE : ÉVALUATION DE L'EXISTANT.....	21
1. LES DIFFICULTÉS RENCONTRÉES.....	21
1.1. <i>Le système de cotation</i>	21
1.2. <i>Le catalogue informatique</i>	22
1.3. <i>Le registre des commandes</i>	22
1.4. <i>Problèmes de méthodologie</i>	23
2. ÉVALUATION QUANTITATIVE.....	24
2.1. <i>Délimitation du fonds</i>	24
2.2. <i>Les volumes</i>	25
2.3. <i>L'âge des collections</i>	27
3. ÉVALUATION QUALITATIVE.....	29
3.1. <i>Une bibliothèque témoin : La BnF</i>	29
3.1.1. <i>Taux de recouvrement des segments</i>	29
3.1.2. <i>La couverture linguistique</i>	34
3.2. <i>Usages et besoins des étudiants en philosophie à la Sorbonne : enquête de satisfaction</i>	37
3.2.1. <i>Identification du public</i> :.....	38
3.2.2. <i>Les habitudes de lecture</i> :.....	41

3.2.3. Analyse des points forts et des manques dans les collections:	46
ELÉMENTS POUR UN PLAN DE DÉVELOPPEMENT DES COLLECTIONS	
EN PHILOSOPHIE.....	50
1. LES ACQUISITIONS.....	50
1.1. Niveau :	50
1.2. Langue :	51
1.3. Domaines :	51
1.4. Les axes de la politique documentaire :	52
1.5. Organisation.....	53
2. LES OUTILS DE SÉLECTION.....	54
2.1. Revues et sites dépouillés.....	54
2.2. Collections suivies.....	57
3. LE BUDGET.....	57
4. MISE EN PLACE ET CONTRÔLE DU PLAN DE DÉVELOPPEMENT DES COLLECTIONS EN	
PHILOSOPHIE.....	59
4.1. L'échéancier.....	59
4.2. L'évaluation.....	61
CONCLUSION.....	64
BIBLIOGRAPHIE.....	65
TABLE DES ANNEXES.....	68

Introduction

La bibliothèque de la Sorbonne est l'un des centres de ressources les plus riches de France, ses collections sont très anciennes et le taux d'accroissement des collections très important.

L'objectif de ce projet professionnel personnel est d'évaluer le fonds de la bibliothèque en philosophie et de proposer les axes d'un plan de développement des collections. Ce travail correspond au projet plus global de redéfinition au sein du département des entrées des priorités de la politique documentaire. Il m'a été confié parce que je serai chargée des acquisitions en philosophie et du développement des collections de cette discipline. En effet, devant l'explosion de la production éditoriale et face aux besoins très variés d'un public exigeant, la bibliothèque doit recentrer ses objectifs et mettre en valeur ses points forts comme combler ses lacunes.

Les enjeux de la refonte de la politique documentaire sont multiples. Tout d'abord, ce projet vise à repositionner la bibliothèque dans l'ensemble des centres de ressources que compte le quartier latin. Pour redessiner une carte documentaire cohérente et mettre en valeur les collections, il est important de faire un état des lieux des pratiques d'acquisitions des bibliothèques et de signaler les pôles d'excellence de chacune d'entre elles. De plus, un grand projet de travaux et de remise aux normes de sécurité devrait contraindre la bibliothèque à fermer ses portes durant une période de 2 à 3 ans à partir de 2008. Ce contexte est donc favorable à une évaluation des collections et à une réflexion sur les axes documentaires à suivre en vue d'une réouverture dans de bonnes conditions.

La formalisation de la stratégie de l'établissement dans les disciplines qu'il couvre devient un outil de rationalisation des politiques documentaires.

La philosophie a été choisie pour commencer le travail autour des collections. Pour comprendre la place de la philosophie dans la bibliothèque et l'université, il est nécessaire d'évaluer l'existant, de cerner le public des lecteurs et d'appréhender les évolutions actuelles de la discipline.

Comment se sont constituées les collections en philosophie ? Quels sont les besoins actuels ? Quelle politique budgétaire doit être envisagée pour maintenir la qualité des acquisitions dans ce domaine ?

La philosophie à la Sorbonne : contexte et enjeux

1. La philosophie à la Sorbonne

1.1. Histoire des collections à la bibliothèque

La bibliothèque interuniversitaire de la Sorbonne rattachée à l'université de Paris I se situe au cœur du quartier latin, sur la montagne Sainte-Geneviève. Elle fait partie du pôle universitaire historique du centre de la capitale. Sous contrat avec cinq universités : Paris I, Paris IV, Paris III, Paris V et Paris VII, elle se définit comme une bibliothèque d'étude et de recherche en lettres et sciences humaines ouverte aux étudiants à partir de la licence. Elle comptait, en 2004, 15 900 lecteurs inscrits¹.

C'est en 1770 que la bibliothèque de l'université de Paris, actuellement bibliothèque de la Sorbonne, ouvre ses portes. A son ouverture elle dispose d'un fonds de 20 000 documents issu du legs de Jean-Gabriel Petit de Montempuis, ancien recteur, et des collections de la bibliothèque du collège des Jésuites. Dès cette époque, les acquisitions sont régulières. A la révolution, la bibliothèque s'approprie des ouvrages confisqués aux ordres religieux et aux nobles émigrés. Le taux d'accroissement du fonds est très élevé : la bibliothèque compte 39 451 livres en 1846, 300 000 en 1885 et 1 000 000 en 1936². La bibliothèque dispose actuellement d'environ 2.5 millions de documents, dont 17550 titres de périodiques (4300 titres vivants), disposés sur 40 km de rayonnage.

C'est en 1863 que le philosophe Victor Cousin offre sa bibliothèque privée à l'université de Paris. Ce fonds contenait 16 000 volumes dont une collection d'ouvrages de philosophie du 19^{ème} et du 18^{ème} siècle, une collection de livres

¹ Rapport d'activité de la bibliothèque (document interne)

² ARTIER, Jacqueline, « Les collections patrimoniales de la bibliothèque de la Sorbonne », Bulletin des bibliothèques de France, 1996, T.41, n°3, p.30-35.

précieux et les « papiers » du philosophe. Ce fonds est intégré à la bibliothèque de la Sorbonne en 1973 et compte aujourd'hui 28 000 volumes.

La philosophie fait partie des disciplines classiques de l'enseignement dispensé à l'université de la Sorbonne. Dès l'origine de la bibliothèque, la philosophie est au cœur de la politique documentaire : les grands textes classiques associés tout d'abord aux sciences religieuses puis le don de Victor Cousin positionnent la bibliothèque comme un lieu de ressources de référence. Les acquisitions en philosophie restent une priorité pour l'établissement qui considère cette discipline comme un pôle d'excellence.

1.2. Les programmes d'enseignement

La bibliothèque interuniversitaire de la Sorbonne est ouverte aux étudiants et enseignants des universités de Paris I, Paris IV, Paris III, Paris V et Paris VII même si les proportions de lecteurs venant de ces universités sont différentes. 26% des lecteurs sont inscrits à Paris I, 39% à Paris IV, 6% à Paris III, 3% à Paris VII, 2% à Paris V.

Pour la philosophie, seules les universités de Paris I et de Paris IV disposent d'UFR spécialisées dans la discipline. Les universités de Paris III, V et VII n'ont pas d'enseignements qui dépendent directement d'une UFR de philosophie.

Cependant, les étudiants inscrits en linguistique, sociologie, sciences politiques, science...ont des besoins philosophiques ponctuels. En effet, les écrits philosophiques couvrant un large champ de la connaissance, la fréquentation de ces auteurs est souvent indispensable pour nombre d'étudiants qui ne sont pas spécialistes de la discipline.

La bibliothèque de la Sorbonne est également le centre de ressources désigné pour le concours de l'agrégation de philosophie. Cette spécificité est à prendre en compte pour mesurer les besoins de ce public particulier lors du concours.

Les universités de Paris I et Paris IV proposent des cursus complets en philosophie de la licence 1 au doctorat ainsi que des cours de préparation au concours de l'enseignement³.

³ Voir annexes 1 et 2

L'UFR de Paris I se démarque cependant par une spécificité en philosophie des sciences. Elle a, de plus, ouvert une filière spécialisée en logique pour les étudiants de licence et de maîtrise. Plusieurs cours proposent une réflexion autour de problématiques contemporaines dans le domaine des sciences appliquées : mathématiques, technique, sciences...

L'UFR de Paris IV semble privilégier la philosophie morale et politique : deux professeurs sont affectés à ce domaine. Ces cours se proposent d'analyser les évolutions contemporaines de la société comme le libéralisme politique et économique, le communautarisme, l'Etat...

Beaucoup d'enseignements offrent une approche plus générale d'histoire des idées. L'ouverture récente d'un module d'enseignement en philosophie des technologies de l'information et de la communication montre l'accent mis sur le monde contemporain. La possibilité de suivre un module en philosophie indienne ne doit pas être négligée dans les acquisitions.

Il faut noter l'ouverture d'une licence 3 de « littérature moderne et philosophie » à Paris III qui pourrait attirer de nouveaux étudiants. L'université de Paris VII, traditionnellement scientifique offre, elle, la possibilité d'effectuer un Master 2 et un doctorat en épistémologie et histoire des sciences.

Les programmes des UFR de philosophie de Paris I et de Paris IV permettent de mesurer l'évolution de l'enseignement de la discipline. Malgré la spécificité classique de l'université, une volonté de pluridisciplinarité se renforce. L'enseignement de la philosophie se tourne vers le monde contemporain et aborde des problématiques recoupant divers domaines de recherche : l'histoire des idées est un socle au service d'une réflexion tournée vers les débats actuels et les bouleversements du monde contemporain.

1.3. Les étudiants en philosophie

Nombre d'étudiants en philosophie dans les universités contractantes :

Cycle		Paris 1	Paris 4	Paris 3	Paris 5	Paris 7	Total	Total par cycle	Pourcentage
2ème cycle	Licence	331	322				653	1269	51,41%
	Licence de logique	35					35		
	Licence de littérature moderne et philosophie			20			20		
	Maîtrise	293	250				543		
	Maîtrise de logique	18					18		
3ème cycle	DEA	178	95				273	667	27,02%
	DEA Epistémologie, histoire des sciences et des techniques					?	0		
	Doctorat	294	100				394		
	Doctorat épistémologie, histoire des sciences					?	0		
Préparation concours	Préparation agrégation	202	185				387	532	21,55%
	Préparation Capes	100	45				145		
Total		1451	997	20	0		2468	2468	100%

Le nombre d'étudiants inscrits dans une UFR de philosophie ou dans un cursus qui nécessite une approche philosophique est de environ 2 468 étudiants. Selon les données de l'ESGBU⁴, l'effectif potentiel de la bibliothèque de la Sorbonne en 2002 est de 36 388 étudiants. Les étudiants en philosophie représentent 6.8% de la population étudiante globale, ce qui est assez faible. Les deux grands pôles d'enseignement de l'université de la Sorbonne restent l'histoire et les lettres. Pour autant, cet effectif n'est pas négligeable. Selon les données des fiches d'inscription de la bibliothèque, si les étudiants en philosophie sont moins de 7% dans l'université, ils représentent 10 à 11 % des inscrits à la bibliothèque et réalisent près de 13% des demandes de communication. La philosophie est une discipline très demandée et les étudiants philosophes forment un public exigeant qui fréquente régulièrement les bibliothèques.

⁴ ESGBU, Enquête statistique générale auprès des services documentaires de l'enseignement supérieur. [en ligne], [Ref du 20/09/2005]. Disponible sur le Web : http://www.sup.adc.education.fr/asibu/esgbu_desc.htm

1.4. Les bibliothèques spécialisées

Pour comprendre les attentes du public de la bibliothèque de la Sorbonne en philosophie, il est important de dénombrer tous les centres de ressources documentaires qui peuvent être complémentaires de l'offre de la Sorbonne⁵. En effet, au sein de l'université diverses bibliothèques coexistent : les bibliothèques d'UFR, les ressources des centres de recherche, les SCD, les bibliothèques du quartier latin ...

La bibliothèque de la Sorbonne est accessible aux étudiants de niveau licence. Les bibliothèques universitaires intégrées dans les SCD desservent surtout les étudiants de premier cycle : Tolbiac pour Paris I, Clignancourt pour Paris IV. Les cours de premier cycle y sont par ailleurs délocalisés.

Les étudiants de licence et maîtrise peuvent trouver une offre de monographies intéressante dans leurs bibliothèques d'UFR. En effet, à Paris I comme à Paris IV, les acquisitions de ces centres documentaires se fondent presque exclusivement sur les bibliographies des enseignants. Ils proposent donc une offre en parfaite adéquation avec les cours suivis par les étudiants. Les étudiants en doctorat ont accès à des bibliothèques spécialisées intégrées dans les centres de recherche. Cependant, l'accès à ces ressources est difficile et nécessite des autorisations particulières. Les ressources sont souvent très spécialisées dans un thème et très limitées en quantité. On peut noter la pauvreté de ces centres en périodiques bien que certains diffusent des revues électroniques. L'offre ainsi proposée ne peut satisfaire un public de recherche aussi vaste.

La bibliothèque de la Sorbonne reste donc, en nombre de volumes, la principale source documentaire au sein de l'université. D'autres bibliothèques du quartier latin comme Sainte-Geneviève peuvent intéresser les étudiants notamment pour la proximité géographique et la richesse de ses collections pluridisciplinaires. La BNF, la BPI, la bibliothèque de l'ENS et celle du Collège de France pour des besoins très spécifiques (notamment philosophie indienne ou orientale) sont aussi à signaler.

⁵ Voir annexe 3

L'université de la Sorbonne est une institution très ancienne. La bibliothèque comme les programmes d'enseignements sont empreints d'une histoire très riche de tradition classique. Les collections de la bibliothèque se sont constituées peu à peu et mêlent collections patrimoniales et acquisitions récentes de haut niveau. Pour apprécier la richesse des fonds de la bibliothèque, il est important de mesurer le poids de l'histoire de l'établissement. L'université comme la bibliothèque bénéficient d'un prestige certain qui attirent nombre d'étudiants de province notamment à partir du niveau recherche ainsi que pour la préparation aux concours de l'enseignement.

La conception d'un plan de développement des collections dans ce contexte est à la fois une possibilité de mettre en valeur les fonds, d'accompagner les mutations actuelles de l'enseignement supérieur et de satisfaire les besoins des étudiants.

2. Le contexte documentaire du quartier latin

La sous direction des bibliothèques a pris l'initiative d'impulser une harmonisation des politiques documentaires du quartier latin. En effet, un projet d'évaluation des collections des bibliothèques situées au cœur de la capitale a été lancé. Cet état des lieux permettra d'obtenir une meilleure visibilité des spécificités des grands centres de ressources documentaires universitaires de Paris. Evaluer les forces et les faiblesses des établissements permettra de dégager des lignes de partages documentaires et de répartir les spécialités, les priorités d'acquisitions et les pôles d'excellence d'une manière plus rationnelle.

Cette opération concerne les services communs de la documentation des universités de Paris I, Paris II, Paris III, Paris IV et les bibliothèques interuniversitaires de la Sorbonne, Sainte-Geneviève, Cujas et Sainte Barbe. Ces bibliothèques se situent dans un périmètre géographique très étroit. La sous direction des bibliothèques souhaite donc encourager une plus grande coopération entre les établissements pour éviter les doublons trop systématiques des collections et rationaliser la carte documentaire.

2.1. Le plan U3M

Cette initiative fait partie du plan U3M : universités troisième millénaire concernant le développement de l'enseignement supérieur et des bibliothèques universitaires⁶. En 2001, dans un rapport concernant l'aménagement documentaire en Ile de France, Daniel Renoult fixe des priorités⁷ :

Il s'agit «**[d'] inciter les pôles documentaires de recherche à mieux affirmer leur identité.** La pluridisciplinarité des collections dissimule parfois l'indigence disciplinaire. Si l'on souhaite maintenir la région Ile de France au niveau international et assurer une meilleure lisibilité de la carte documentaire francilienne pour les lecteurs français et étrangers, **il est indispensable que les grandes bibliothèques universitaires précisent davantage leur politique documentaire au niveau recherche. Mieux cerner les spécialités, mieux les développer permettrait d'améliorer la cohérence scientifique, la compréhension par les utilisateurs de la répartition des compétences, et de satisfaire une logique d'optimisation des moyens budgétaires.** »

Pour réaliser ces objectifs, il est nécessaire d'établir la carte documentaire du quartier latin en vue d'une : « consolidation d'un ensemble Lettres/ Sciences humaines et sociales cohérent avec Sorbonne, Cujas, Sainte-Geneviève, Sainte-Barbe. La création de la bibliothèque interuniversitaire Sainte-Barbe permet de mieux identifier les rôles de chacune de ces bibliothèques : Cujas bibliothèque spécialisée en droit et destinée à la recherche, Sorbonne en Lettres/ Sciences humaines et sociales – recherche et mettant l'accent sur les publications étrangères, Sainte-Geneviève pluridisciplinaire et mettant l'accent sur les collections de langue française, Sainte-Barbe 1^{er} et 2^e cycles offrant des places de travail et des documents de première nécessité correspondant aux programmes des études des universités de P I, P II, P III et P IV. »

« En documentation, que ce soit sur le plan informatique ou scientifique, la notion de réseau obéit à une logique transversale et inter-

⁶ Site du Ministère de l'Education nationale, de l'enseignement supérieur et de la recherche. Sous direction des bibliothèques. [en ligne], [Ref du 20/09/2005]. Disponible sur le Web : <http://www.sup.adc.education.fr/bib/>

⁷ Idem

académique. Cette logique est la seule à pouvoir satisfaire les équilibres entre répartition et concentration des collections et des services. »

2.2. Méthode d'évaluation des bibliothèques mise en place

Pour effectuer la cartographie des centres de ressources, les acquisitions de documents sur support papier sont évaluées, pendant l'année 2005, en fonction d'une grille disciplinaire pré-établie et commune à tous les établissements. Chaque monographie est classée dans cette grille et reçoit une évaluation de son niveau. La langue du document est également précisée.

Pour la philosophie, par exemple, plusieurs catégories ont été validées :

- Généralités, notions philosophiques, champs de la philosophie. Seront comptabilisés ici les ouvrages qui privilégient une approche thématique dans une perspective pédagogique ou de référence (dictionnaires, recueils de textes, synthèses et manuels thématiques).
- Philosophie ancienne : les éditions de textes, les études sur les philosophes, leurs œuvres, les écoles, les courants de la période concernée.
- Philosophie médiévale et de la Renaissance : les éditions de textes, les études sur les philosophes, leurs œuvres, les écoles, les courants de la période concernée. Ce segment à partir de Descartes couvre les périodes du 17^{ème} au 19^{ème} siècle.
- Philosophie moderne : les éditions de textes, les études sur les philosophes, leurs œuvres, les écoles, les courants de la période concernée.
- Philosophie contemporaine : seront comptabilisés ici tous les textes contemporains, quelle que soit leur thématique du 20^{ème} et 21^{ème} siècle.
- Traditions non occidentales : (les philosophies juives et arabes du Moyen-âge sont comptabilisées en philosophie médiévale).

Cependant, on peut noter quelques particularités qui peuvent modifier les évaluations : la philosophie des sciences et l'épistémologie sont classées en sciences et techniques Dewey 501), la philosophie de l'art en Art (Dewey 701). Elles sont habituellement traitées à La Sorbonne comme des disciplines philosophiques.

Cette évaluation faite sur les acquisitions de 2005 donnera un état des lieux partiel des orientations d'acquisitions. La sous direction des bibliothèques souhaite également connaître les fonds plus anciens des bibliothèques : quelles sont les caractéristiques du fonds, son niveau, sa couverture linguistique et ses grandes orientations ? Quels sont les usages du public ?

2.3. Les enjeux d'une formalisation de la politique documentaire

Ainsi, en parallèle de l'impulsion ministérielle, la bibliothèque de la Sorbonne souhaite formaliser sa politique documentaire et se positionner dans certaines disciplines, notamment la philosophie, comme pôle d'excellence.

Depuis les années 1990, les bibliothèques universitaires françaises mettent en place des protocoles d'acquisitions qui permettent de rationaliser le développement des collections. Plusieurs types de documents, disponible sur le site Poldoc⁸, existent dont la charte des collections qui présente les objectifs généraux des établissements ainsi que les lignes directrices des acquisitions et le plan de développement des collections qui établit plus précisément par discipline les procédures d'acquisitions, de gestion et d'évaluation des collections.

C'est en 1992 que Claude Jolly, alors directeur de la bibliothèque de la Sorbonne, publie dans le Bulletin des bibliothèques de France un texte chargé d'explicitier la politique documentaire de l'établissement⁹. Aucun texte n'établissait jusque là les principes de sélection des ouvrages, une tradition orale se transmettait entre les bibliothécaires. Claude Jolly insiste cependant sur le caractère

⁸ POLDOC, Groupe de recherche bibliothéconomique appliquée aux outils des politiques documentaires. [en ligne], Enssib, [Ref du 20/09/2005]. Disponible sur le Web : <http://www.enssib.fr/autres-sites/poldoc/>

⁹ Claude Jolly, « la bibliothèque de la Sorbonne et sa politique documentaire, Fondements et principes », Bulletin des bibliothèques de France, Paris, t.37, n°3, 1992

historiquement très sélectif des acquisitions. L'exigence de grande érudition et de qualité scientifique des ouvrages est prégnante. A la fin du 19^{ème} siècle, la bibliothèque s'ouvre aux publications étrangères et renforce ses pôles d'excellence : antiquité classique, histoire et géographie, philosophie et littérature. « Nous retrouvons donc ici la logique strictement sélective qui a toujours défini la bibliothèque de la Sorbonne et qui fait que nous sommes en présence d'une collection au sens propre du terme, c'est-à-dire d'un ensemble raisonné, constitué sur la base de critères définis¹⁰. »

Ce fonctionnement privilégie la pratique de choix pointus et exclut donc la couverture de masse d'une discipline, que par ailleurs, les budgets ne permettraient pas. La bibliothèque doit « couvrir l'ensemble des lettres et sciences humaines, en privilégiant les besoins généraux de la recherche. A ce titre, elle doit attacher une importance particulière aux sources, suivre de façon continue les grandes collections savantes, maintenir ses abonnements de périodiques à haut niveau et s'ouvrir largement à la production étrangère. » Cet objectif ne signifie pas que les acquisitions doivent être totalement spécialisées. L'achat de livres très spécifiques peut être laissé à la charge des centres de recherches. En revanche, la bibliothèque doit pouvoir effectuer l'achat parfois coûteux de tous les outils nécessaires à la recherche.

La bibliothèque de la Sorbonne se définit donc comme une bibliothèque de recherche et de haut niveau qui veille à la qualité scientifique des ouvrages qu'elle acquiert. Selon Claude Jolly, un effort particulier est fait pour l'achat de documents en langues étrangères. Les textes en langue originale étant généralement privilégiés par les chercheurs. De plus, l'accent mis sur les collections suivies, notamment par le biais d'une procédure de standing order, est la garantie d'une constitution d'un corpus de référence cohérent. En ce qui concerne le type des documents, les sources primaires c'est-à-dire les textes d'auteurs forment la base des collections.

L'analyse de Claude Jolly des pratiques et des fondements de la politique d'acquisition de la Sorbonne permet de mesurer le niveau d'exigence des protocoles de sélection à mettre en place. A partir de ces lignes directrices, il est

¹⁰ Idem

important d'évaluer le fonds et d'analyser les orientations prises au cours du temps.

L'initiative prise par le ministère semble être un moteur dans la volonté de la bibliothèque d'analyser ses fonds et de formaliser sa politique documentaire. La constitution des collections s'est faite sur une longue période, il est donc difficile d'en appréhender la totalité. Cependant, pour effectuer un partage rationnel des spécificités entre les différents établissements du quartier latin, la bibliothèque doit pouvoir mesurer l'importance de ses fonds pour se positionner au sein d'un tissu documentaire particulièrement riche.

Le fonds en philosophie : évaluation de l'existant

1. Les difficultés rencontrées

1.1. Le système de cotation

Il existe une réelle difficulté pour mesurer quantitativement le fonds documentaire de la bibliothèque de la Sorbonne. Les premiers éléments à prendre en compte sont l'absence de libre accès pour les monographies et la complexité du classement en magasins. Seuls les usuels et outils bibliographiques de la salle de référence sont directement à disposition des étudiants ainsi que les dictionnaires et encyclopédies disponibles dans la salle de lecture. Les deux millions et demi de documents sont répartis sur deux fois huit étages de magasins dans deux bâtiments attenants à la salle de lecture.

Le système de cotation des documents est complexe, il a évolué depuis le 19^{ème} siècle par abandons ou rajouts de cotes sans harmonisation possible du fait de l'ampleur des collections. 357 cotes, en partie thématique, coexistent.

Pour la philosophie, les documents ont été classés sous la cote SPN de 1880 à 1999. Cependant certaines cotes se chevauchent chronologiquement. Des livres de philosophie ont pu recevoir la cote L de 1943 à 1977, la cote Z pour les collections suivies de 1949 à 1999 et finalement la cote M qui désigne les monographies à partir de 1999. Certains documents plus difficiles à classer ont pu recevoir les cotes SPO (sciences politiques) ou SPS (sciences philosophiques, psychologie). D'autres ouvrages sont cotés en SOP : sciences occultes, philosophie occulte ; SPG : sciences philosophiques, traités généraux ; SPH : sciences philosophiques, histoire de la philosophie ; SPHC : sciences philosophiques ; SPL : sciences philosophiques, logique ; SPM : sciences philosophiques, métaphysique ; SPMO : sciences philosophiques, morale.

Les documents récents (cote M) sont rangés en magasins selon leur format et leur date d'arrivée. Ils reçoivent un numéro d'inventaire et sont mis en rayons. Les disciplines se trouvent donc totalement éparpillées dans les magasins.

Il n'existe pas d'indexation Dewey ou CDU qui permettrait de faire une recherche thématique de manière informatique et il est exclu de chercher livre à livre les documents en magasins. Une indexation Dewey très générale est proposée depuis 2004.

Il est donc difficile de mesurer la quantité de documents qui couvrent une discipline. On ne peut procéder ni par cotes, ni par indexation, ni en magasins.

1.2. Le catalogue informatique

Les notices des documents antérieurs à 1975 n'ont pas été rétroconverties dans les bases informatiques. Ces ouvrages ne sont accessibles qu'après une recherche sur fichier papier. La rétroconversion est actuellement en cours.

La bibliothèque de la Sorbonne est en cours de réinformatisation. Les ouvrages sont catalogués directement dans le SUDOC et nous ne disposons pas d'un catalogue propre à l'établissement pour effectuer des recherches plus pointues. Les étudiants n'ont pas accès à un OPAC. Les recherches sont faites dans le SUDOC avec le filtre par établissement documentaire. Le SIGB Millenium devrait être mis en application avant la fin de l'année 2005 .

1.3. Le registre des commandes

Il n'est également pas possible d'utiliser les registres de commandes. En effet, le service des acquisitions fonctionnait jusqu'en 2003 par langue et non par discipline. Chaque acquéreur achetait dans une langue donnée des ouvrages couvrant différents domaines. Tous les ans, de 12000 à 15000 volumes intègrent la bibliothèque, il n'est donc pas envisageable d'extraire de ces listes de commandes les titres concernant la philosophie.

1.4. Problèmes de méthodologie

Les difficultés techniques rencontrées ne permettent pas de suivre une méthode classique telle que celle présentée par Bertrand Calenge dans « Conduire une politique documentaire » : calcul du taux de renouvellement, comptabilité exacte des volumes, établissement d'une évaluation qualitative... Il est également difficile d'appliquer une méthode telle que le conspectus élaborée par l'American Library Association. Le conspectus permet en effet d'évaluer qualitativement le niveau de la collection en donnant un indicateur à chaque document :

0 = hors-sujet

1 = Niveau minimal d'information

2 = Niveau d'information élémentaire

3A = Niveau de soutien à l'enseignement du 1^{er} cycle

3B = Niveau de soutien à l'enseignement du 2^{ème} cycle

4 = Niveau recherche

5 = Niveau d'exhaustivité

Cette méthode est applicable « livre en main » et la difficulté d'accéder aux documents éparpillés en magasins rend cette évaluation inutile. De plus, en fonction des orientations prises sur une grande durée, il convient apparemment de penser que les documents achetés à la Sorbonne correspondent massivement au niveau 4 : recherche.

Cependant, un modèle extérieur de méthodologie m'a semblé très intéressant : le travail de recherche de Solenn Bihan-Gitel sur l'évolution de la collection française de la bibliothèque d'état de littérature étrangère en Russie (VGBIL) de 1975 à 1998¹¹. En effet, à la VGBIL, les documents du fonds français sont disposés sur les rayonnages des magasins par ordre d'arrivée et par format. Seul le travail sur catalogue est possible même si le catalogue informatisé se limite à une courte période dans la mesure où la rétroconversion n'est pas achevée. Le système des cotes très complexe ne permet pas l'utilisation du catalogue topographique.

¹¹ BIHAN-GITEL, Solenn, L'évolution de la collection française de la bibliothèque d'état de littérature étrangère en Russie (VGBIL) de 1975 à 1998, mémoire d'étude DCB, 1999.

Ainsi, de nombreuses similitudes peuvent être faites avec la Sorbonne. Devant ces collections, il ne s'agit pas d'établir des listes et segmentations très exactes mais plutôt de caractériser le fonds et d'en faire ressortir les principales spécificités. Solenn Bihan-Gitel, a choisi de procéder à une évaluation statistique et de faire une comparaison avec un fonds français d'une bibliothèque témoin. Ces deux solutions paraissent en adéquation avec le cas ici présent de la philosophie à la Sorbonne. C'est pourquoi, j'ai choisi de présenter une évaluation quantitative globale du fonds et de calculer le taux d'accroissement et l'âge des collections. Puis, pour permettre une approche plus qualitative, le choix de la comparaison avec une bibliothèque témoin s'est imposé. Les collections du rez de jardin de la BnF seront une base pour l'évaluation des collections de la bibliothèque de la Sorbonne.

2. Evaluation quantitative

2.1. Délimitation du fonds

Malgré les obstacles techniques rencontrés, établir une évaluation des collections restait une priorité avant d'entreprendre un plan de développement du fonds. Il s'agissait donc de fournir une approche globale en terme de volumes.

Aucun état des lieux de la collection n'a été réalisé jusqu'à ce jour. Pour envisager une évaluation quantitative et qualitative du fonds, il est nécessaire de procéder par sondage et de recouper les informations. Pour ce faire dans le cadre du PPP, il a été décidé que le travail d'évaluation du fonds ne porterait que sur les documents dont la date de publication est postérieure à 1975. En effet, seuls ces livres sont répertoriés dans le SUDOC. Cet échantillon de la collection qui couvre une durée de trente ans permettra d'évaluer les acquisitions les plus récentes, leurs évolutions et leurs spécificités. Le fonds de livres plus anciens très riche pourra faire l'objet d'une étude ultérieure.

La première évaluation quantitative prend en compte les livres de philosophie sans segmentation de la discipline. A ce stade de l'évaluation, sans indice Dewey,

il n'est pas possible de mesurer la quantité de documents acquis par domaines philosophiques.

2.2. Les volumes

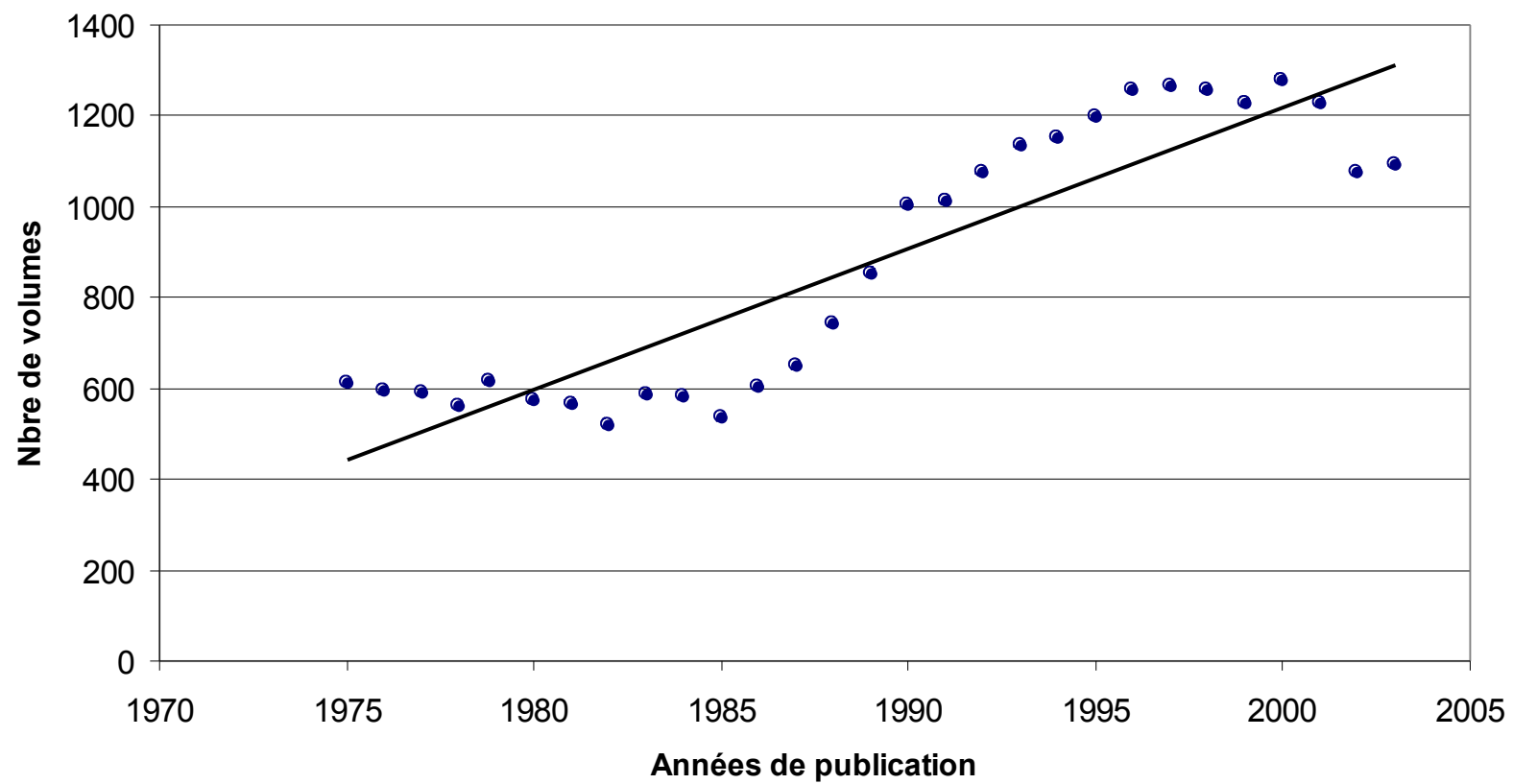
Pour évaluer l'ampleur de la collection il est essentiel de considérer le nombre global de volumes acquis en trente ans. Avec ce chiffre, il sera possible d'analyser l'âge approximatif de la collection en se fiant aux années de publications des ouvrages. Cette étude pointera les années de fortes ou de faibles acquisitions. La comparaison du nombre de volumes par rapport aux années de publication permettra de définir les périodes qui nécessitent une attention particulière pour les opérations d'acquisitions rétrospectives.

Pour mesurer approximativement le nombre de titres intégrés dans la bibliothèque à partir de 1975, j'ai procédé à une recherche dans le SUDOC.

En recherche avancée, la combinaison, limitée aux livres, de : « tous les mots » « philo* » [ou] « mots sujet » « philo* » [ou] « mots du titre » « philo* » donne un résultat de 34 537 titres répartis de la manière suivante : 26 582 livres dont la date de publication est postérieure à 1975 et 7955 documents avec une date de publication antérieure à 1975. Ces livres plus anciens font partie des premières opérations de rétroconversion. L'utilisation de la troncature et la combinaison la plus large possible permettent de comptabiliser tous les ouvrages ayant le terme « philosophie » en français comme en langue étrangère dans le titre, l'indexation Rameau ou le résumé... Cette recherche laisse échapper des documents, notamment des livres consacrés à un auteur particulier et dont l'indexation Rameau ne comporterait que le nom de l'auteur sans la mention philosophie. Ex : livre spécifique sur Descartes...

Cependant, cette évaluation paraît rationnelle pour une collection de trente ans d'acquisitions. En effet, tous les ans environ 1000 ouvrages de philosophie entreraient à la bibliothèque ce qui correspond à l'évaluation des acquisitions en 2004 pour la discipline.

Evolution des acquisitions



Lorsqu'on analyse la courbe des acquisitions, il apparaît nettement que la période de 1975 à 1985 a été assez restrictive en achats. Les baisses de budget, générales dans l'enseignement supérieur à cette période, expliquent la faiblesse des nouvelles entrées voire certaines années le recul des acquisitions. Une hausse régulière depuis la fin des années 1980 montre à la fois la meilleure santé budgétaire de la bibliothèque et le soin apporté à la constitution du fonds en philosophie. Depuis 2002, une légère baisse doit être notée.

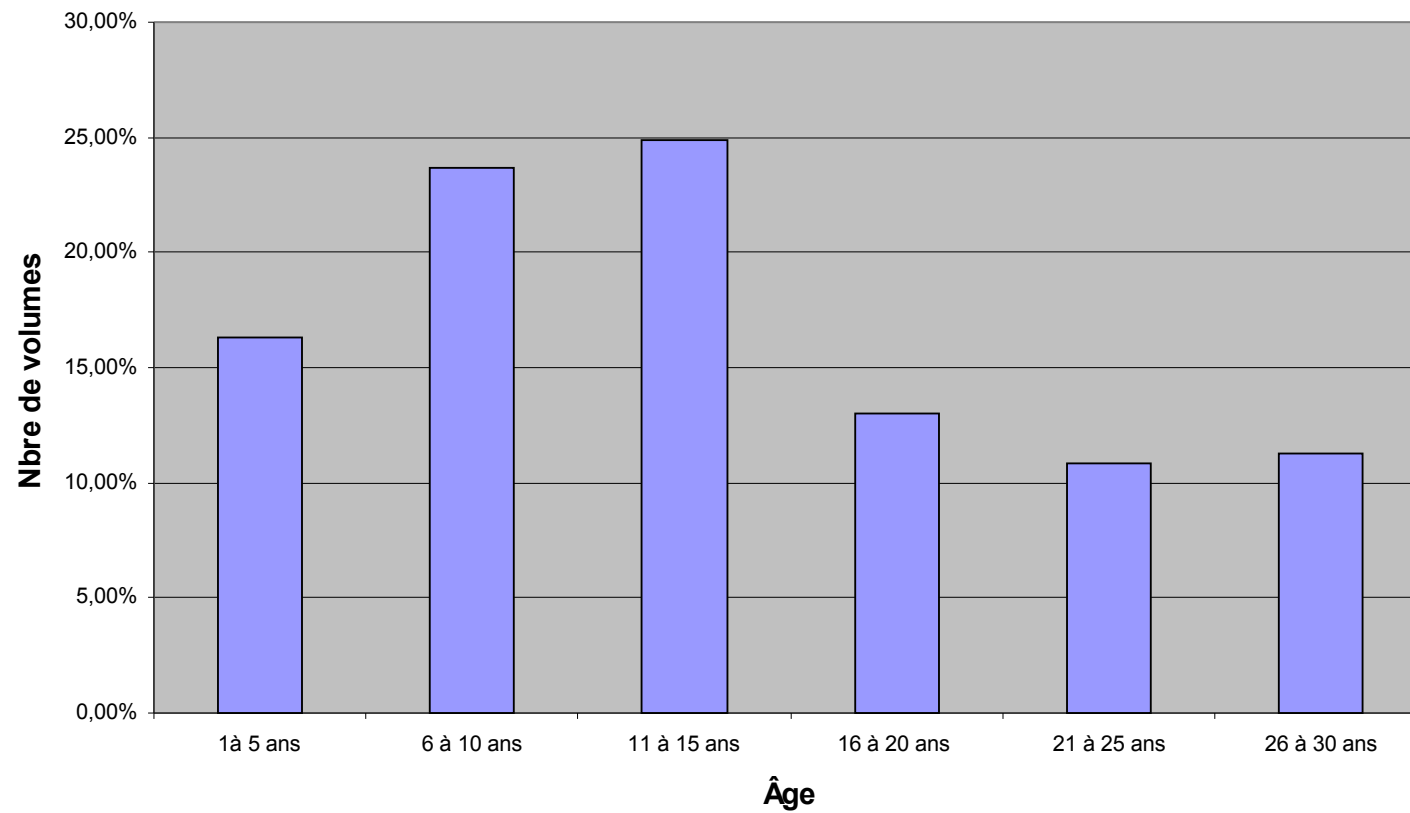
Ces indications sont précieuses notamment dans les opérations d'acquisitions rétrospectives. Un soin particulier devra être apporté aux années 1980, en particulier sur la production étrangère. En effet, beaucoup d'achats sont effectués par standing order, ce qui favorise la création de collections sur la durée. De plus, la couverture de la production philosophique de niveau recherche en langue française est presque exhaustive. En cas de restriction budgétaire et pour ne pas casser les collections, les limitations d'achats sont faits sur les documents isolés, et sur la production étrangère spécifique.

Malgré ces aléas, il est important de constater que la moyenne des entrées par an en philosophie est d'environ mille documents. Ce chiffre relativement élevé, par rapport aux autres bibliothèques universitaires, donne à la philosophie une place privilégiée dans la constitution des fonds de la bibliothèque.

2.3. L'âge des collections

En effectuant la même recherche générale et en ajoutant le filtre de l'année de publication, il est possible de mesurer de manière générale l'âge de la collection sondée. La moyenne des âges donne pour résultat : 1988 et l'âge médian est 1989. Cette information permet de constater que les acquisitions ont été très riches dans les années 1990 avec un pic en 1997 et 2000 et beaucoup plus faibles (moitié moins) dans les années 1980. Presque 25% des livres ont entre 10 et 15 ans d'âge, 23% ont entre 6 et 10 ans d'âge. La collection est donc assez récente quoique une attention particulière devra être apportée aux publications contemporaines très récentes et donc à la recherche vive de la discipline pour maintenir la collection dans une actualité mouvante.

Âge de la collection



3. Evaluation qualitative

3.1. Une bibliothèque témoin : La BnF

Le choix d'une bibliothèque témoin permet d'avoir une source de comparaison des collections. Les collections en libre accès du rez de jardin de la Bibliothèque nationale de France sont un bon étalon à partir duquel on peut juger des points forts et des points faibles du fonds de la Sorbonne en philosophie. En effet, les documents présentés à la BnF sont les indispensables à la recherche, un organon des textes fondamentaux : corpus de textes, ouvrages de synthèse de haut niveau, outils bibliographiques...Ils s'adressent à un public qui effectue des recherches pointues. Les textes et critiques sont principalement en langue originale. Le public du rez de jardin est presque équivalent aux lecteurs de la Sorbonne : étudiants à partir de la maîtrise, chercheurs, enseignants. Souvent, ce sont les mêmes lecteurs qui naviguent entre les établissements.

Les documents en libre accès au rez de jardin sont classés selon l'indexation Dewey et répertoriés par thèmes sur le site Internet de la BnF, ce qui permet d'extraire des listes de documents. L'évaluation qualitative du fonds est faite titre à titre. On vérifie sur le catalogue informatique de la Sorbonne la présence ou l'absence du titre mentionné sur les listes de la BnF. Des pourcentages de recouvrement sont établis et analysés. Ils visent à détecter les points forts et les lacunes existants dans les collections récentes de la bibliothèque de la Sorbonne.

3.1.1. Taux de recouvrement des segments

La segmentation en thèmes veille à la variété des spécialités de la discipline et à un juste étalement chronologique des textes. Le nombre total des documents comparés est de 1346 titres.

Thèmes choisis :

- Philosophie du Moyen-âge oeuvres et critiques du 12^{ème} au 13^{ème} siècle
- Esthétique
- Epistémologie
- Philosophie américaine, canadienne et australienne
- Métaphysique, ontologie
- Philosophie analytique et linguistique
- Logique
- Philosophie politique
- Marxisme

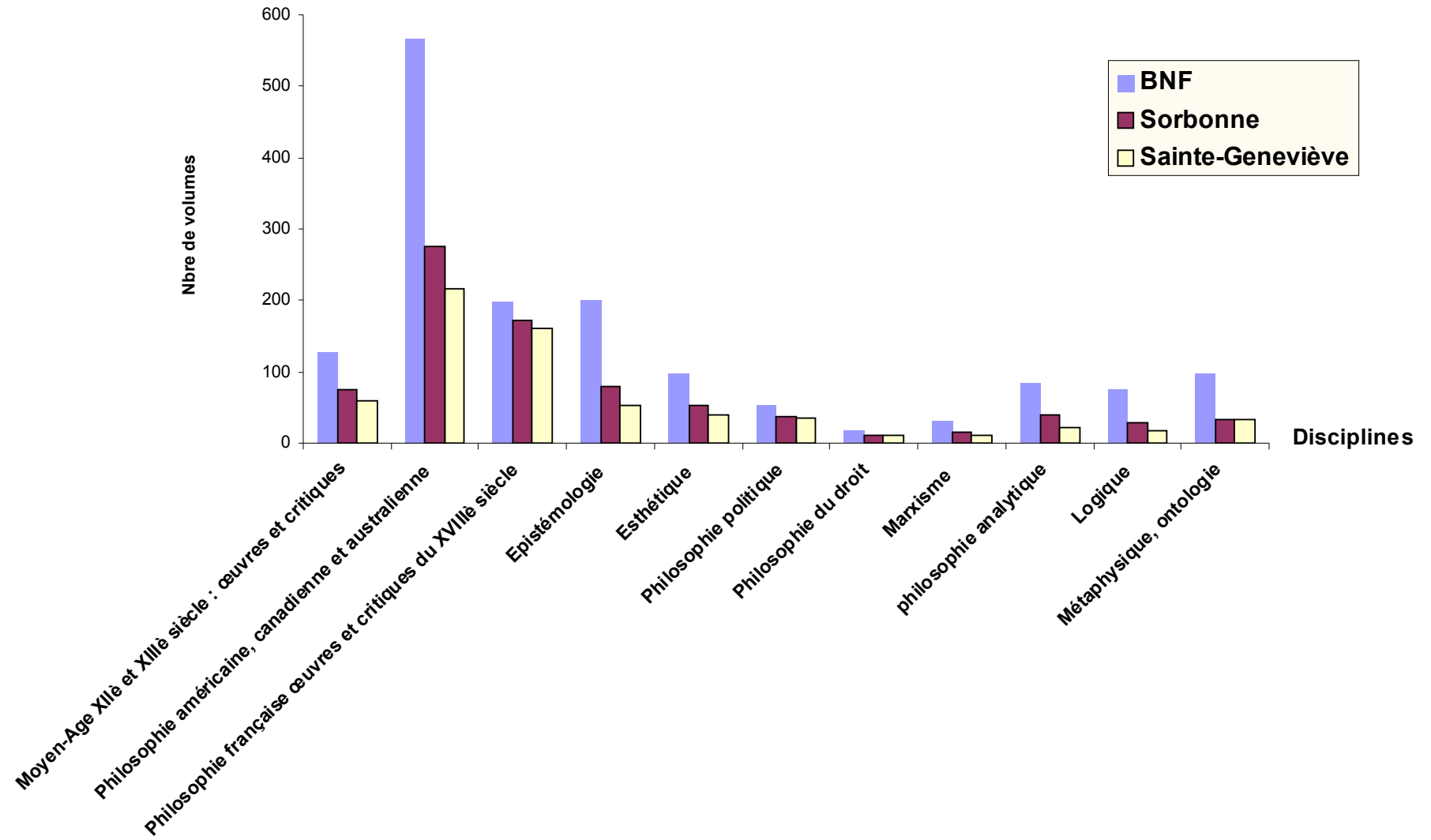
La BnF disposait pour ses acquisitions en philosophie d'un budget de 98 000 euros en 2004, soit plus du double de celui de la Sorbonne. Cette somme est utilisée à l'achat des documents mis en rez de jardin, haut de jardin et magasins. La dotation étant nettement supérieure à la Bibliothèque de la Sorbonne, il est impossible d'avoir un taux de recouvrement parfait. Le plus significatif ne sera donc pas les statistiques de recouvrement mais l'analyse des titres. Quels types de documents sont privilégiés ou mis de côté par la Sorbonne par rapport au choix plus exhaustif de la BnF ?

Pour compléter cette analyse, la même comparaison a été faite entre les documents de la BnF et le catalogue informatif de Sainte Geneviève. En effet, la bibliothèque Sainte Geneviève présente une proximité géographique avec la Sorbonne, elle dispose de budget équivalent et bénéficie de fonds riches et anciens.

Taux de recouvrement des collections en rez de jardin de la BnF par La Sorbonne et Sainte-Geneviève

	BNF	Sorbonne	Pourcentage	Sainte-Geneviève	Pourcentage
Moyen-Age XII^e et XIII^e siècle : œuvres et critiques	128	74	57,81%	59	46,09%
Philosophie américaine, canadienne et australienne	567	276	48,67	217	38,27%
Philosophie française œuvres et critiques du XVIII^e siècle	198	173	87,37%	162	81,81%
Epistémologie	200	79	39,50%	54	27%
Esthétique	96	53	55,20%	40	41,66%
Philosophie politique	54	38	70,37%	35	64,81%
Philosophie du droit	18	11	61,11%	11	61,11%
Marxisme	30	15	50%	12	40%
philosophie analytique	83	40	48,19%	23	27,71%
Logique	74	28	37,83%	17	22,97%
Métaphysique, ontologie	96	33	34,37%	33	34,37%
Total	1544	820	53,10%	663	42,94%

**Comparaison par discipline philosophique
avec les collections du rez de jardin de la BnF**



Les points forts :

Les thèmes : globalement, le taux de recouvrement est supérieur à 55% donc satisfaisant si on prend en compte la différence de budget entre les établissements. Les collections sont de manière générale légèrement supérieures en nombre aux collections de Sainte Geneviève. La philosophie française, la philosophie du droit, la philosophie politique et l'esthétique sont des domaines particulièrement bien couverts. Ces spécialités classiques et beaucoup enseignées à la Sorbonne ne souffrent pas de lacunes particulières. De la même façon, les œuvres des auteurs fondamentaux, ceux qui sont notamment régulièrement aux programmes des concours de l'enseignement, sont disponibles à la Sorbonne.

Les types de documents : les textes fondamentaux en français, les critiques en français ainsi que les actes de colloques et rapports de congrès sont très bien représentés. Les dictionnaires en langue française et œuvres de références sont généralement présents dans le fonds de la Sorbonne. Le choix des collections suivies permet de couvrir de manière presque exhaustive toute la production française dans la discipline. Tous les grands textes « classiques » et les œuvres des auteurs majeurs sont présents.

Les points faibles :

Les thèmes : Les domaines qui sont le moins bien couverts sont l'épistémologie, la logique, la philosophie américaine, canadienne et australienne. Ces spécialités sont plus récentes, et forment une grande partie de la recherche actuelle en philosophie. Les manques qui existent dans ces domaines peuvent donc être pénalisants pour les étudiants chercheurs, en particulier les étudiants de Paris I qui bénéficient d'un enseignement plus spécialisé dans ces disciplines. De plus, ces domaines font l'objet de beaucoup de publications étrangères. Or, ce sont les livres en langues étrangères qui sont le moins bien représentés dans les taux de recouvrement. On remarque une faiblesse plus étonnante en métaphysique et ontologie.

L'écart important entre la BnF et la Sorbonne pour la philosophie anglo-saxonne est amplifié du fait que l'acquéreur en philosophie de la BnF a mené une opération d'acquisitions rétrospectives quasiment exhaustive pour ces documents durant les deux dernières années.

Types de documents : les œuvres en langues étrangères, textes d'auteurs ou critiques sont moins bien représentés. Les ouvrages en langue italienne sont particulièrement sous représentés malgré l'importance et la qualité de la production philosophique italienne. Les critiques et œuvres de synthèse parfois de moins haut niveau figurent également parmi les lacunes remarquées, mais il s'agit vraisemblablement d'un choix sélectif volontaire dans les acquisitions. Les collections du rez de jardin sont très riches de documents en langue anglaise notamment en philosophie analytique, logique et épistémologie. De nombreux livres en anglais ne figurent pas dans les acquisitions de la Sorbonne.

Date des documents : les principales lacunes coïncident avec l'évolution des acquisitions de la bibliothèque. Des manques sont remarqués pour les ouvrages dont la date de publication est située dans les années 1980, ainsi que les ouvrages particulièrement récents.

Les listes comparées permettront de mener une opération d'acquisitions rétrospectives sélectives qui aura pour principal soin de veiller aux années de baisse d'acquisitions, aux ouvrages en langues étrangères et aux travaux de recherche récents dans les domaines de la philosophie de la connaissance.

3.1.2. La couverture linguistique

Cette recherche permet également d'appréhender le choix linguistique des acquisitions. On se servira du chiffre de base de 34 537 livres pour les comparaisons avec la production éditoriale estimée en langue étrangère.

La production moyenne en philosophie par langue de publication a été établie à partir des bibliographies commerciales disponibles via les abonnements électroniques. Les chiffres indiqués ci-dessous reprennent une étude réalisée à la

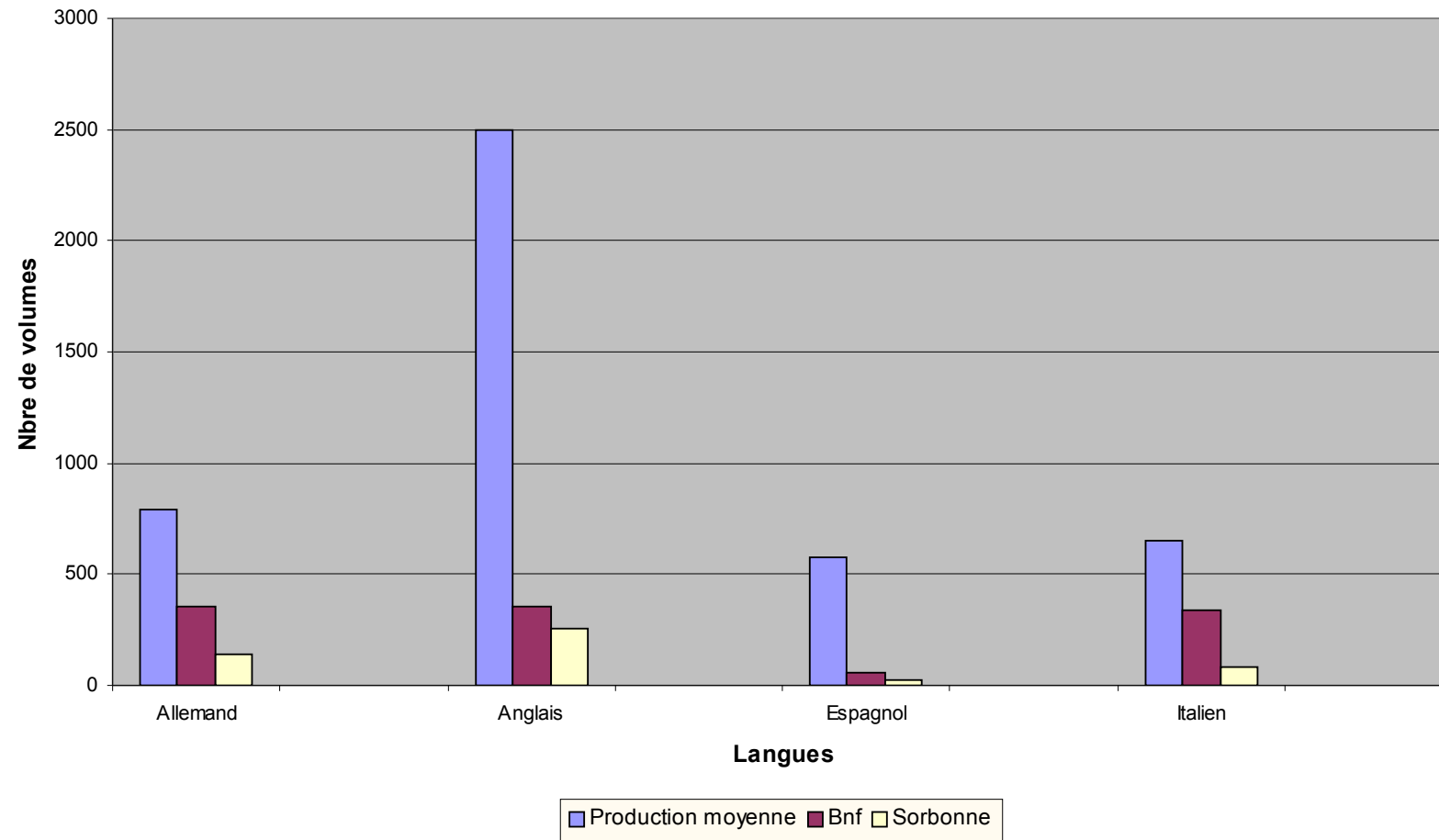
BnF par l'acquéreur en philosophie.

Il apparaît dans le tableau ci-dessous que la bibliothèque de la Sorbonne est attentive à la production étrangère. Les langues italienne et espagnole sont les moins bien représentées. Les documents en langue anglaise sont légèrement insuffisants bien que la production anglaise soit particulièrement massive et nécessite donc un tri particulièrement attentif.

Exemple : sur l'année 2000

Année 2000	Production moyenne	BnF	Sorbonne
Allemand	790	358 45 %	143 18 %
Anglais	2500	352 14 %	255 10.2 %
Espagnol	574	60 10 %	26 4.5 %
Italien	650	342 52 %	80 12.3 %

Couverture linguistique en philosophie de la BNF et de la Sorbonne



3.2. Usages et besoins des étudiants en philosophie à la Sorbonne : enquête de satisfaction

Pour compléter ces premières données, une enquête¹² auprès de 100 étudiants en philosophie a été réalisée durant le mois de mai 2005. 50 questionnaires ont été remplis dans la bibliothèque et 50 dans les couloirs et dans la cour de l'université. Seuls les étudiants en philosophie étaient interrogés.

L'enquête vise à mieux identifier les lecteurs étudiants, leur niveau d'étude, leurs habitudes de lecture et leurs besoins. Le questionnaire a été lu aux étudiants ce qui permettait une discussion autour des questions. L'enquête a eu lieu en période d'agrégation, ce qui explique la forte présence de lecteurs préparant les concours.

Il est important de préciser que les observations faites ci-dessous doivent être nuancées. Seuls 100 étudiants ont pu être rencontrés. La période tardive de l'année à laquelle a eu lieu l'enquête apporte également des restrictions quant à la confiance qu'il faut prêter aux statistiques données. Cependant, ces analyses permettent de comprendre les grandes tendances d'utilisation de la bibliothèque par les étudiants. Une étude complémentaire pourra être menée à différents moments de l'année pour confirmer ces premiers résultats.

Les dix premières questions sont des questions fermées. Les étudiants cochent des réponses proposées. Les questions suivantes sont ouvertes et permettent un dialogue avec les lecteurs. Les questions sur l'évaluation qualitative des collections permettent de mesurer dans quels domaines particuliers les besoins ne sont pas comblés. Afin de ne pas brouiller l'objectif du questionnaire, il est demandé aux étudiants de faire abstraction des difficultés rencontrées lors des demandes de communication des ouvrages. En effet, du fait de l'importance des magasins et de la complexité du système de cotes, l'attente est parfois assez longue avant de pouvoir consulter un document. De plus, les étudiants éprouvent des difficultés pour faire leurs recherches bibliographiques. L'utilisation du catalogue

¹² Voir annexe 4

papier décourage beaucoup de lecteurs et l'utilisation du SUDOC comme catalogue de la bibliothèque pose encore certains problèmes.

Il faut noter que certains documents sont déclarés absents de la bibliothèque par des étudiants qui n'ont pas réussi à les localiser dans les catalogues, alors qu'ils s'y trouvent. L'objet de ce questionnaire ne porte pas sur les conditions d'accès aux documents. Cependant, les lecteurs sont nombreux à se plaindre du système existant et ce jugement entache largement l'appréciation qu'ils peuvent avoir des collections.

3.2.1. Identification du public :

Universités d'appartenance :

93 % des étudiants interrogés qui fréquentent la bibliothèque sont inscrits dans les universités de Paris I et Paris IV. La bibliothèque est en effet très proche géographiquement de ces UFR. Les autres lecteurs sont de Paris 5, 7, 10. Quelques lecteurs viennent de province. Les étudiants étrangers Erasmus fréquentent peu la bibliothèque, plus pour des raisons pratiques de difficulté présumée d'accès que par manque d'intérêt.

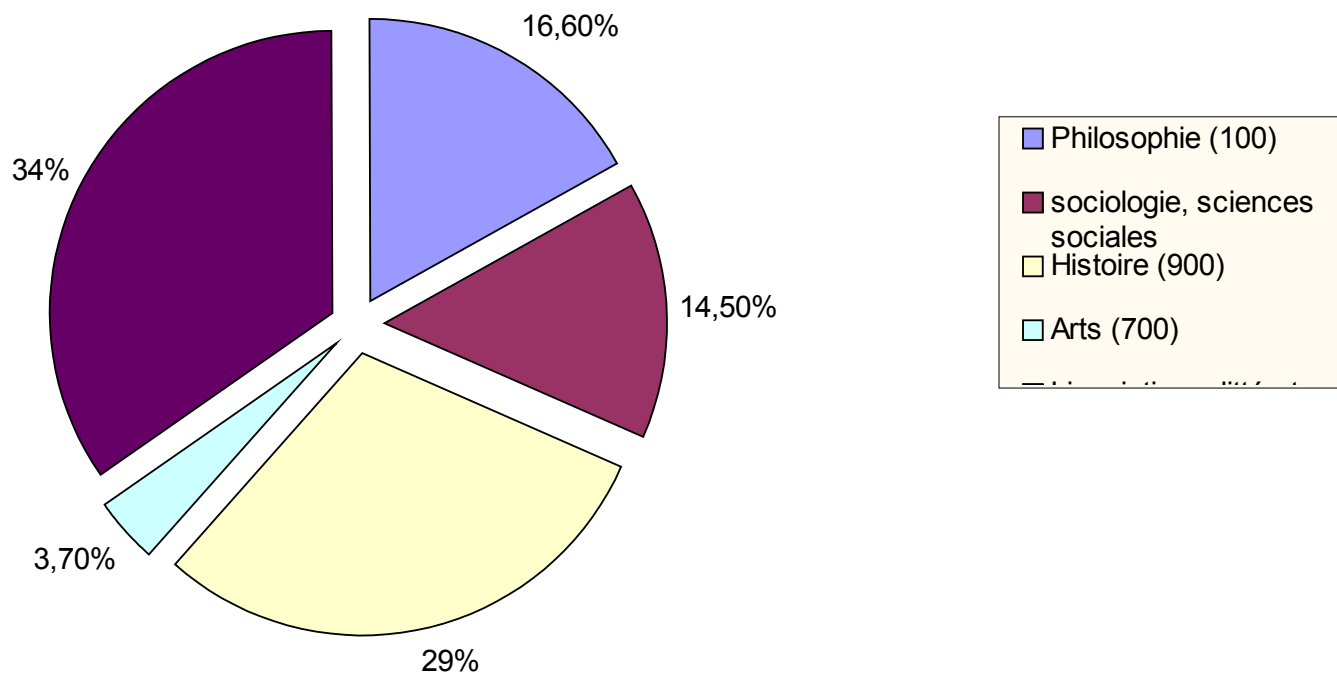
Niveau des étudiants :

Moins de 5% des étudiants sont de niveau licence, la plus grande partie des lecteurs 20% sont en maîtrise. Les lecteurs en philosophie ont un niveau recherche. Beaucoup préparent les concours de l'enseignement. Les étudiants en thèse sont peu nombreux environ 6% mais très assidus.

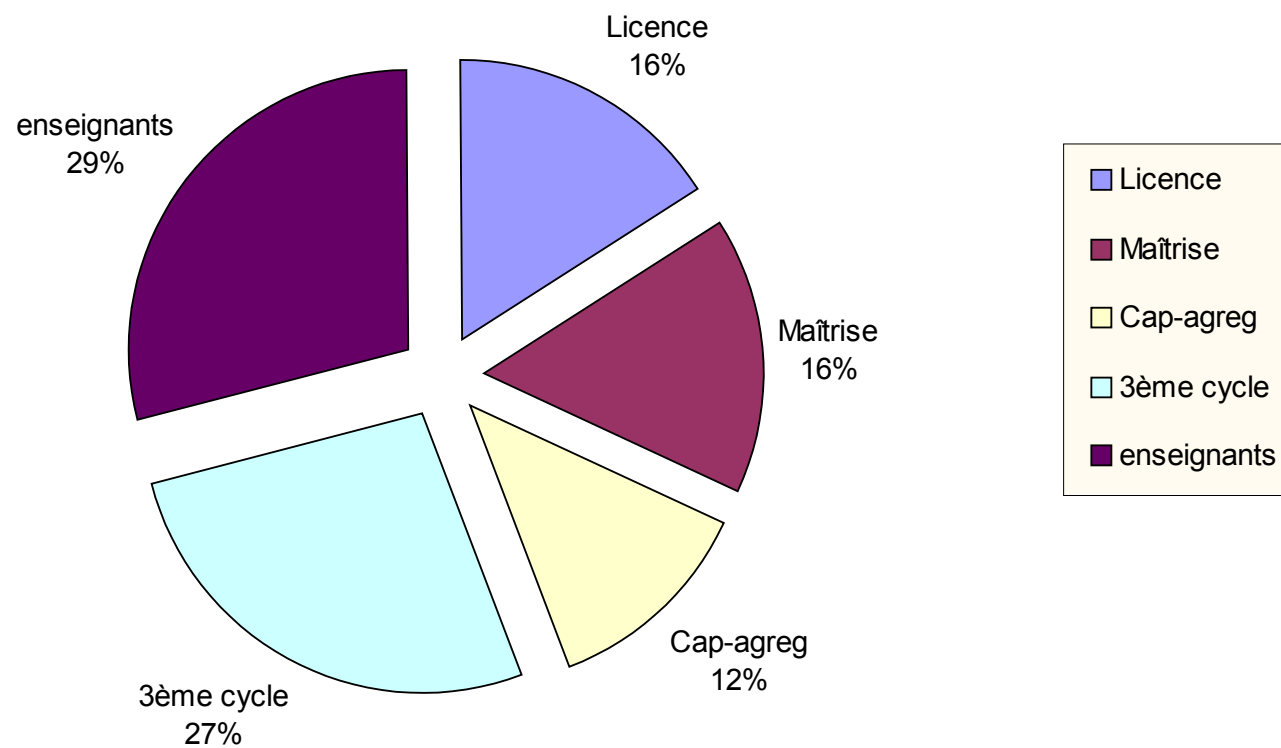
Quand on compare ces chiffres avec les statistiques de prêts par niveau d'étude, on constate que les étudiants de 3^{ème} cycle et ceux en préparation de concours représentent 39 % des demandes de prêts.

On observe ainsi que la bibliothèque attire principalement des étudiants de niveau recherche. Le nombre réel d'étudiants fréquentant la bibliothèque est faible par rapport aux étudiants des autres disciplines, principalement l'histoire et les Lettres, mais l'usage de la bibliothèque par les étudiants philosophe qui la fréquentent est intensif.

**Répartition des demandes de communication par discipline :
sondage réalisé en Juin 2004**



Répartition des prêts en philosophie par niveau d'étude



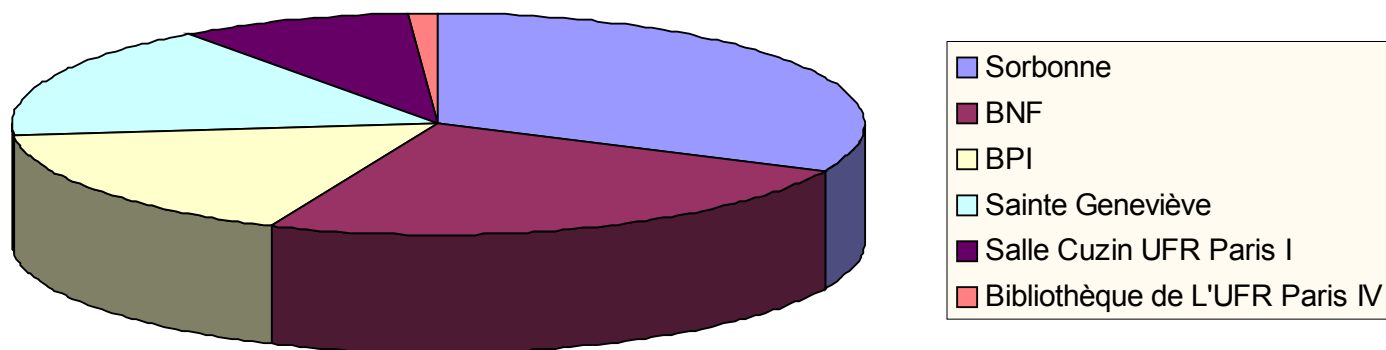
3.2.2. Les habitudes de lecture :

La fréquentation des bibliothèques par les étudiants philosophes interrogés :

60% des étudiants interrogés fréquentent la bibliothèque au moins une fois par mois. Ce chiffre est assez élevé. Ce sont principalement les étudiants en préparation de concours, thèse et DEA qui ont l'utilisation la plus intensive de la bibliothèque. Ce chiffre de fréquentation indique également la présence d'un public « captif » expert qui a besoin des collections et qui maîtrise la recherche bibliographique.

Tous les étudiants qui fréquentent la bibliothèque de la Sorbonne sont multi-fréquentants. Les bibliothèques citées sont en premier la BnF puis Sainte-Geneviève. Les lecteurs se rendent également à la BPI, et dans les bibliothèques d'UFR. Ce sont les raisons pratiques qui sont le plus souvent citées pour expliquer la nécessité de fréquenter plusieurs centres de ressources : horaires complémentaires, places de lecture, accessibilité aux documents (BPI et BnF haut de jardin). La BPI est plébiscitée pour l'accessibilité de ses documents mais elle est principalement citée par les étudiants de niveau licence et maîtrise. Les bibliothèques d'UFR sont peu fréquentées, elles disposent cependant d'un public d'habitues qui apprécient le calme qui y règne et la possibilité d'accéder aux livres recommandés par leurs professeurs. Seule la BnF est majoritairement considérée comme complémentaire de la Sorbonne pour les collections. L'importance de l'accessibilité aux documents est encore une fois citée comme un élément déterminant dans le choix de la bibliothèque.

Taux de fréquentation des bibliothèques par les étudiants philosophes interrogés

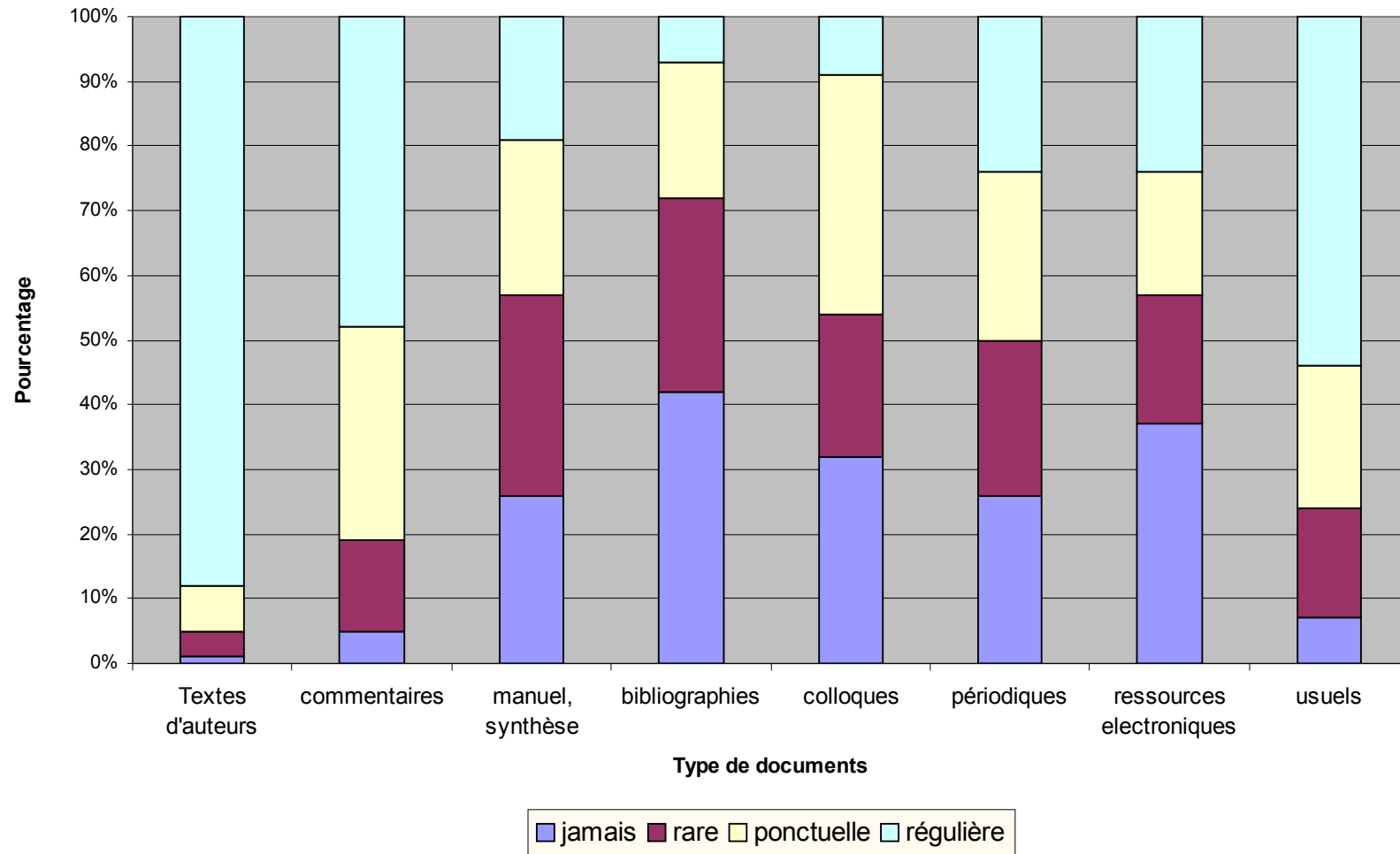


Les types de documents utilisés :

Environ 88% des étudiants travaillent sur les œuvres de philosophes. Les textes fondamentaux sont les plus demandés. 33% disent ne travailler que ponctuellement sur des documents critiques, et 57% affirment utiliser rarement ou jamais les œuvres de synthèse, manuels ou mémento. 7% des étudiants ont l'habitude de consulter des bibliographies. Ce chiffre est assez faible pour un public qui a un haut niveau d'étude. Plusieurs explications peuvent être avancées : tout d'abord, les étudiants de licence et les lecteurs en préparation de concours se concentrent sur les bibliographies des enseignants ou les œuvres des auteurs fondamentaux au programme. La salle de référence est peu connue bien que ceux qui l'utilisent la fréquentent intensivement. La recherche électronique de documents (périodiques électroniques, CDRom) semblent ignorée des étudiants, elle ne fait pas partie de leurs habitudes de recherche même si la quasi-totalité des lecteurs disent consulter Internet en dehors de la bibliothèque. Seuls les étudiants chercheurs et les DEA semblent faire une utilisation plus assidue des outils bibliographiques mis à leur disposition.

54% des étudiants utilisent jamais ou rarement les compte-rendus de colloques. Seuls 24% des lecteurs interrogés utilisent des périodiques régulièrement ou ponctuellement. Ce chiffre paraît faible dans la mesure où la bibliothèque de la Sorbonne est particulièrement riche en périodiques vivants et morts.

Fréquence d'utilisation des documents



L'usage des langues étrangères :

L'utilisation des langues étrangères est très partagée. Presque 40% déclarent avoir une utilisation très fréquente des textes en langues étrangères. Ces étudiants préfèrent systématiquement les textes en langue originale. Cependant presque autant de lecteurs n'accordent qu'une part très faible de leurs lectures aux titres étrangers. Ces derniers avouent toutefois un manque de compétence en langue plus qu'une absence de besoin réel de fréquenter ces textes. Les langues les plus utilisées sont l'anglais et l'allemand bien que les étudiants qui maîtrisent l'italien apprécient de pouvoir accéder aux textes dans cette langue. Les étudiants qui ont une utilisation moyenne des textes en langue originale se concentrent sur les textes d'auteurs plus que sur les critiques. Ce pourcentage est inversé pour les étudiants qui maîtrisent bien les langues étrangères et qui lisent beaucoup les critiques non traduites en français.

13% des lecteurs disent suivre avec attention les productions récentes dans leurs disciplines. Ce chiffre est assez bas par rapport au niveau d'étude des étudiants. Il correspond cependant au chiffre faible de la fréquentation des périodiques qui sont les meilleurs outils pour suivre les publications récentes de la recherche.

Le public des étudiants en philosophie a des habitudes de lectures spécifiques à la discipline étudiée. Les textes fondamentaux écrits par les auteurs classiques, qui forment le panthéon des grands penseurs, sont privilégiés. Les critiques et oeuvres de synthèse sont utilisées en compléments mais ne représentent qu'une part minoritaire des lectures. La fréquentation régulière des œuvres correspond aux usages des étudiants chercheurs comme de ceux qui préparent des concours.

Les étudiants semblent apprécier de pouvoir consulter les œuvres en langues originales. Les langues étrangères sont donc utilisées relativement souvent. Un recul de l'allemand est à noter en faveur de l'anglais et de l'italien. Les lectures en langue originale n'excluent pas le besoin de traductions françaises. Au contraire les deux lectures sont régulièrement menées de front, ce qui permet une comparaison ligne à ligne entre les textes.

Le principal obstacle à cette pratique est le manque de compétence en langue avoué par nombre d'étudiants parfois de niveau recherche.

On constate un désintérêt manifeste pour les manuels, les œuvres mineures et les ressources électroniques. Le besoin en documentation est précis et de nombreux étudiants se plaignent non pas du manque de titres mais plutôt du manque d'exemplaires .

3.2.3. Analyse des points forts et des manques dans les collections:

Les étudiants qui fréquentent régulièrement la bibliothèque disent être globalement satisfaits des collections.

Les points forts :

Les étudiants apprécient particulièrement de pouvoir consulter les livres des éditions de la Pléiade et Budé en libre accès. Les documents en libre accès en général sont très utilisés : les dictionnaires de français, les dictionnaires de langues et les encyclopédies philosophiques sont très souvent cités.

Les lecteurs signalent souvent la richesse du fonds concernant les textes classiques et les fondamentaux mais critiquent le manque d'exemplaires de certains titres.

Les manques :

Les manques décelés par les étudiants dans les collections concernent plus particulièrement certaines disciplines. La philosophie analytique, la logique, l'ontologie et la philosophie contemporaine anglo-saxonne sont très souvent nommées.

Les étudiants ont repéré des lacunes dans les livres récents ou qui viennent de paraître. Ces manques peuvent s'expliquer par une durée assez longue entre le traitement de la commande et la mise en disposition en magasins.

Certaines spécialités comme la philosophie des sciences ou la sociologie sont également évoquées. Ce sont les disciplines annexes au champ disciplinaire philosophique qui sont le plus souvent mentionnées : droit, économie,

mathématiques... Pour aborder des notions philosophiques contemporaines notamment la philosophie anglo-saxonne, il est important de posséder des bases scientifiques ou juridiques. La bibliothèque de la Sorbonne n'étant pas spécialisée dans ces disciplines, elle ne peut acquérir des documents de manière encyclopédique dans toutes ces matières.

Certains étudiants se plaignent d'un manque d'ouvrages en langues étrangères, l'anglais et l'espagnol étant les langues les plus souvent indiquées.

Lorsqu'on demande aux étudiants de citer les titres d'ouvrage qui n'ont pas pu leur être communiqués, ce sont les œuvres en langues étrangères et en particulier en anglais qui sont le plus mentionnées.

Exemples de livres qui ne figurent pas dans le catalogue de la Sorbonne et qui ont été demandés par les étudiants :_

ALLISON, Henry, Kant's theory of taste : a reading of the Critique of aesthetic judgment, Cambridge University of Press, 2001.

Livre présent à la BNUS de Strasbourg et à la BIU de Sainte-Genève.

ALLISON, Henry, Kant's transcendental idealism : an interpretation and defense, Yale University Press, 1983.

Livre présent à Strasbourg, Poitiers et Rennes.

ARMOGATHE, Jean-Robert, CARRAUD, Vincent, Bibliographie cartésienne, 1960-1996, Lecce, Conte, 2003.

Livre présent à Lille.

BOWLER, Peter. J, Theories of human evolution : a century of debate, 1844-1944 . Baltimore, John Hopkins University Press, 1986. 318p.

Livre présent à la BIUS de Jussieu à Paris

DAWKINS, Richard, Qu'est-ce que l'évolution : le fleuve de la vie, Hachette, 1995.

DAWKINS, Richard, Le gène égoïste, O.Jacob, 1996.

Livres présents à la BIU de Sainte Geneviève

GUYER, Paul, Kant on freedom, law and happiness. Cambridge University Press, 2000, 440p.

Livre présent à la BNUS de Strasbourg

GUYER, Paul, Kant and the claims of knowledge. Cambridge University Press, 1998. 432p.

Livre présent à la BU de droit de Poitiers

GUYER, Paul, the Cambridge companion to Kant, Cambridge University Press, 1998.

Livre présent à Grenoble et Nantes.

KORSGAARD, Christine M., The sources of normativity, Cambridge University Press, 1998.

Livre présent à la BU de droit de Grenoble.

SMORYNSKI, C., Self-reference and modal logic, Springer-Verl, 1985.

Livre présent à la BIUS de Jussieu

SOBER, Elliott, The nature of selection : evolutionary theory in philosophical focus, University of Chicago Press, 1993. 383p.

Livre présent à Strasbourg (SCD de sciences) et au Museum d'histoire naturelle à Paris

VAN DALEN, Dirck, Logic and structure, Springer, 1994

Livre présent à Nanterre et à la BIUS de mathématiques de Paris.

Ces titres sont des exemples de livres absents de la bibliothèques qui ont été désignés par les étudiants comme correspondant à leurs besoins.

En analysant ces titres, on remarque qu'il s'agit principalement de livres en langue anglaise édités à l'étranger. Ces livres traitent de philosophie de la connaissance et en particulier de philosophie des sciences (Bowler, Dawkins, Sober). Les livres en logique sont également cités (Van Dolen, Korsgaard).

La science, l'esthétique, le droit et la logique sont des domaines qui demandent une attention particulière lors des futures acquisitions.

Il faut noter que les « companion », outils bibliographiques publiés par Cambridge University Press, dont la collection n'est pas complète semblent des outils appréciés pour la recherche bibliographique.

Éléments pour un plan de développement des collections en philosophie

1. Les acquisitions

Après avoir analysé le fonds de la bibliothèque et les principales demandes du public, il est possible d'envisager les axes de la politique documentaire à suivre. La bibliothèque a hérité d'une tradition très sélective dans le choix des documents. Le niveau recherche ouvert à l'international est privilégié. Dans cette perspective, la bibliothèque a une double mission : constituer un fonds de référence de haut niveau en veillant à la continuité de la richesse des collections et satisfaire les besoins plus ponctuels d'un public aux attentes multiples.

Dans le cadre des acquisitions courantes qui concernent en grande partie la production éditoriale, la bibliothèque prendra soin de ne pas prendre part aux querelles savantes qui agitent les communautés de chercheurs et de penseurs. La bibliothèque doit constituer des collections pérennes et en ce sens se méfier des livres édités dans un effet de mode. Cependant elle doit veiller à représenter les courants de pensée les plus représentatifs d'une période. Un exemple déjà daté mentionnée en 1992 par Claude Jolly peut illustrer ce point¹³ : « ce n'est pas parce que Raymond Picard et d'autres avec lui ont dénoncé dans « la nouvelle critique » une « nouvelle imposture » que l'on aurait pu justifier si peu que ce fût la mise à l'écart des ouvrages de Roland Barthes. A plus fortes raisons, les clivages idéologico-politiques ne sauraient constituer des critères discriminants pour sélectionner ou éliminer ».

1.1. Niveau :

¹³ Claude Jolly, « la bibliothèque de la Sorbonne et sa politique documentaire, Fondements et principes », Bulletin des bibliothèques de France, Paris, t.37, n°3, 1992

Le niveau des acquisitions est le niveau recherche. La bibliothèque n'est ouverte aux étudiants qu'à partir de la licence, mais les lecteurs les plus nombreux sont en troisième cycle. Le niveau des acquisitions est donc élevé. Dans cette perspective les ouvrages de synthèse, les manuels, les livres de notions thématiques seront peu suivis au profit des commentaires et critiques faisant autorité. Il est souvent difficile de sélectionner les ouvrages de qualité. Si la bibliothèque a longtemps renoncé aux éditions de poche jugeant ces éditions peu scientifiques, il faut cependant être attentif aux nouvelles parutions qui présentent parfois des préfaces et un appareil de notes de grande qualité. Les collections en philosophie de Garnier Flammarion sont un exemple de la qualité possible des éditions de poche. Les critères de sélection garantissant un haut niveau de la publication restent donc le nom de l'auteur et des critiques, la réputation savante d'une collection ou d'un catalogue d'éditeur, la richesse des notes, index, glossaires et de l'appareil critique qui entourent le texte publié.

1.2. Langue :

Les acquisitions en langues étrangères sont déjà très nombreuses. Il est cependant intéressant de continuer à enrichir les collections en langues étrangères notamment par l'achat des livres de publications récentes en langue originale et souvent non traduites en français. L'anglais, l'italien et l'espagnol sont les trois langues qui nécessitent le plus d'attention, bien que la masse très importante de la production éditoriale anglo-saxonne doive faire l'objet d'un tri très minutieux.

1.3. Domaines :

La philosophie antique, médiévale et moderne est très bien couverte. Il faut rester vigilant aux rééditions ou traductions récentes. Une attention particulière doit être portée aux disciplines philosophiques contemporaines qui englobent d'autres domaines de recherche : philosophie des sciences, philosophie du droit ainsi qu'à la philosophie analytique et la philosophie anglo-saxonne.

L'épistémologie, la logique et l'ontologie forment également un champ d'acquisitions important.

Dans le cadre de la répartition des secteurs d'acquisitions entre les différentes bibliothèques du quartier latin, il faut veiller à cerner les frontières d'une discipline. Or, en philosophie, on l'a vu précédemment, les marges de la discipline peuvent être floues et les besoins des étudiants empiètent sur des domaines qui forment le socle des développements conceptuels philosophiques (droit, science). La politique d'acquisitions doit donc permettre l'achat de certains documents à la frontière entre deux disciplines en évitant de multiplier les doublons avec d'autres bibliothèques plus spécialisées. Il s'agit pour certaines disciplines de constituer des collections raisonnées. Le risque principal est de doubler les exemplaires de titres marginaux et donc de délaisser le cœur de la discipline. L'ethnologie, l'anthropologie, la sociologie comme l'économie et les sciences politiques sont le cœur des acquisitions respectivement du Musée de l'homme, Cujas, Sciences-Politiques, Dauphine... Seuls les auteurs fondamentaux et les ouvrages dont la scientificité est établie pourront être acquis.

1.4. Les axes de la politique documentaire :

Acquisitions presque exhaustives :

- Les comptes-rendus de colloques
- Les œuvres philosophiques en langue française
- Les séries savantes (Exemple : Histoire des doctrines de l'antiquité classique chez Vrin ou Epiméthée aux P.U.F)
- Œuvres représentatives d'un courant intellectuel actuel (Exemple : Alain Renaut)
- Les outils bibliographiques tels que les « companions »
- Les rééditions de référence des œuvres classiques
- Les textes fondamentaux en langue originale

- Les œuvres au programme de l'agrégation

Acquisitions à développer :

- Les œuvres qui développent une réflexion conceptuelle de haut niveau sur des disciplines à la frontière de la philosophie : science, droit, économie, sociologie... Ces documents auront un niveau recherche et ne concerneront pas la discipline en elle-même mais des développements conceptuels faits par des spécialistes du domaine souvent non philosophes.
- Certaines disciplines : philosophie contemporaine, philosophie anglo-saxonne, philosophie analytique, épistémologie qui souffrent de quelques lacunes
- Les œuvres en langues étrangères notamment en anglais et en italien qui se rapportent principalement aux disciplines contemporaines citées précédemment.
- Les acquisitions rétrospectives notamment pour les documents dont la date de publication se situe dans les années 1980.
- Les traductions récentes qui font autorité.
- Les œuvres philosophiques non occidentales (comme la philosophie indienne enseignée à Paris IV) qui pourront faire l'objet d'acquisitions ponctuelles visant plus les grands textes de référence dans la traduction qui fait autorité.
- Les œuvres recommandées par les enseignants de Paris I et Paris IV

1.5. Organisation

En parallèle des acquisitions courantes, un ou deux domaines seront choisis annuellement afin de préparer une liste d'acquisitions rétrospectives. Ce domaine sera couvert par rapport aux bibliographies de référence sur le sujet et en comparaison avec des bibliothèques témoins : BnF, ENS, BNUS

de Strasbourg. Pour l'année universitaire 2005/2006, la philosophie anglo-saxonne contemporaine et en particulier la philosophie analytique pourra, par exemple, être au centre de la politique documentaire.

De plus, chaque année, les programmes d'agrégation seront l'occasion de développer un corpus autour d'un thème particulier et des auteurs au programme. Ainsi, pour l'agrégation 2006, le thème sera : la connaissance des choses.

2. Les outils de sélection

Pour permettre un bon suivi de la production éditoriale ainsi qu'une fréquence d'acquisitions régulière plusieurs outils sont mis en place. Tout d'abord, il est important de développer la collaboration avec les enseignants en philosophie de Paris I et de Paris IV. Un partenariat doit être envisagé pour permettre notamment à la bibliothèque d'obtenir les listes bibliographiques distribuées aux étudiants en début d'année. Cette collaboration peut également passer par des relations plus approfondies avec les bibliothèques d'UFR.

Il est également important de connaître le public de la bibliothèque. L'enquête qui a été réalisée au mois de Mai 2005 a apporté des renseignements précieux sur les attentes des étudiants. D'autres enquêtes peuvent être envisagées, de même qu'une incitation auprès des étudiants et des enseignants à nous communiquer les titres d'ouvrages dont ils ont besoin.

Plusieurs méthodes sont suivies pour repérer et acheter les ouvrages susceptibles de faire partie des collections de la bibliothèque. Tout d'abord le dépouillement des revues spécialisées et des sites d'éditeurs puis le suivi des commandes permanentes.

2.1. Revues et sites dépouillés

Certaines revues sont dépouillées de manière systématique pour surveiller les parutions ou effectuer les acquisitions rétrospectives. Ces revues sont des bulletins critiques, des compte-rendus critiques ou parutions savantes, ainsi que des revues bibliographiques commerciales.

Exemples de revues dépouillées :

- Année psychologique
- Archives de philosophie
- Bulletin de psychologie
- Critique
- Etudes philosophiques
- Pacific philosophical Quaterly
- Philosophical quarterly
- Philosophie
- Philosophy and phenomenological research
- Revue d'histoire des sciences
- Revue d'histoire et de philosophie religieuse
- Revue de métaphysique et de morale
- Revue de théologie et de philosophie
- Revue des sciences philosophiques et théologiques
- Revue française de psychanalyse
- Revue internationale de philosophie
- Revue philosophique de la France et de l'étranger
- Revue philosophique de Louvain
- TLS
- Livre Hebdo
- Choice

Cette liste n'est pas exhaustive, d'autres sources peuvent être repérées au cours des lectures. Ainsi certains ouvrages bibliographiques peuvent faire une bonne source de comparaison notamment dans le choix des acquisitions

rétrospectives. Les « Companion » sur certains thèmes ou certains auteurs peuvent être utilisés dans cet objectif.

Les sites Internet de qualité se développent et doivent être utilisés fréquemment. Les sites d'éditeurs sont particulièrement intéressants ainsi que les sites des universités étrangères. Bien qu'ils soient plus pauvres en critiques, ils permettent une meilleure réactivité par rapport aux publications. De plus, ils permettent un tri automatique par date pour la sélection des acquisitions rétrospectives. Les sites présentés ci-dessous permettent d'effectuer une recherche par thème, par auteur ou titre.

Exemples de sites à consulter régulièrement en particulier pour les œuvres parus à l'étranger et en langues étrangères :

- Association of American University Presses
<http://aaupnet.org/index.html>
- Eurospanonline.com
<http://www.eurospan.co.uk>
- Philosophia Medii Aevi
<http://www.swif.uniba.it/lei/filmed/home.htm>
- Bryn Mawr Classical Review
<http://ccat.sas.upenn.edu/bmcr/>
- Buchhandel
<http://www.buchhandel.de/vlb/vlb.cgi>
- Globalbooksinprint.com
<http://www.globalbooksinprint.com>
- The Association of American University Presses, Online catalog

<http://aaup.uchicago.edu>

- Agencia Espanola del ISBN
<http://www.mcu.es/bases/spa/isbn/ISBN.html>
- LibriAlice
<http://www.librialice.it>
- Casalini Libri
<http://www.casalini.it>

2.2. Collections suivies

L'utilisation fréquente des commandes permanentes permet de constituer un corpus d'œuvres de référence et donc de construire des collections dont la cohérence est garantie par la continuité des acquisitions.

Ces séries sont publiées par des éditeurs qui font autorité dans la discipline : Vrin, P.U.F, Presses universitaires françaises régionales et étrangères. Une liste des commandes permanentes en français et en langues étrangères est visible en annexe¹⁴.

A cette liste se rajoutent les dons du dépôt légal qui complètent les séries savantes. Il s'agit ici du dépôt légal des éditeurs auprès du ministère de l'intérieur. Le ministère de l'intérieur reverse à certaines bibliothèques dont celle de la Sorbonne les exemplaires reçus. Ce dépôt légal est plus ou moins aléatoire même si en philosophie certains éditeurs sont très bien représentés : Vrin, Champion... Ces dons servent surtout à doubler les documents, ils sont un soutien à la politique d'acquisitions, ils ne s'y substituent pas.

3. Le budget

¹⁴ Voir annexe 5 et 6

Le service des entrées de la bibliothèque fonctionnait jusqu'en 2004 par langue. Chaque acquéreur achetait dans une langue donnée les livres parus dans différentes disciplines. Cette organisation favorisait l'achat de documents en langues étrangères. En effet, en répartissant les acquisitions par langue, aucune ne pouvait être complètement délaissée. Cependant, ce système permet difficilement d'apprécier les budgets consacrés à telle ou telle discipline. A partir des listes de commandes, on peut cependant estimer le budget accordé à la philosophie à environ 40 000€. En comparaison, la BnF dispose d'un budget, pour des acquisitions presque exhaustives, de 98 000 €.

Les collections en philosophie sont particulièrement riches à la Sorbonne. Concevoir un budget dans ce domaine, c'est donc à la fois envisager les acquisitions courantes et les opérations de rattrapages rétrospectifs qui pourront faire de la Sorbonne un pôle d'excellence incontestable en philosophie.

Pour évaluer le budget nécessaire à cette entreprise, il faut préciser les prix moyens des livres achetés auprès des fournisseurs. Les prix indiqués ci-dessous sont une moyenne faite à partir des commandes toutes disciplines confondues.

Langues des documents et fournisseurs	Prix moyen des documents
Achats français : SFL, Touzot	31 €
Anglosaxons : Erasmus et hors marché	56 €
Allemagne, Europe centrale : Erasmus, Harrassowitz	56,50 €
Multilingue Europe du nord : Erasmus	77,50 €
Hispanophones : Sanchez	21,50 €
Lusophones : Lib. Portugaise	27 €
Italiens : Casalini	40 €
Achats étrangers	52 €

Sur environ 1000 entrées de livres en philosophie par an, plus de 40% des livres achetés le sont en langues étrangères : anglais environ 23%, allemand, 13%, italien 6% et espagnol, 2%. Pour remplir les objectifs désignés préalablement, il

faudrait parvenir à 50% d'achats en langues étrangères, en augmentant surtout l'achat de livres en anglais et italien.

Le budget prévisionnel pour 2006/2007 peut donc se distribuer de cette façon :

Documents	Budget
Livre français : achats courants	15 500 €
Livres français : achats rétrospectifs	10 000 €
Livres anglais	14 000 €
Livres allemands	8 500 €
Livres italiens	3 500 €
Livres espagnols	900 €
Autres	1 000 €
Total	53 400 €

La somme de 53 400€ est une estimation du budget nécessaire en fonction des objectifs ambitieux que se fixe la bibliothèque. Il n'existe pas de CADIST en philosophie. Même s'il est impossible pour l'heure d'envisager des acquisitions exhaustives de type CADIST, il est possible, en revanche, d'afficher des exigences qui maintiendraient la bibliothèque comme source de référence nationale et internationale de la discipline.

4. Mise en place et contrôle du plan de développement des collections en philosophie.

4.1. L'échéancier

Afin de concevoir dans des délais relativement courts un document final concernant le plan de développement des collections, il est important de prévoir un échéancier susceptible d'organiser dans le temps le déroulement successif des étapes à envisager. Le planning ci-dessous indique les différents éléments à prendre en compte pour permettre une mise en place rapide du plan de développement des collections en philosophie :

	<i>Octobre 2005</i>	<i>Novembre 2005</i>	<i>Décembre 2005</i>	<i>Janvier 2005</i>
<i>Contact avec les enseignants</i>	→	→		
<i>Liste exhaustive des sources</i>	→	→		
<i>Définition des objectifs</i>		→		
<i>Choix des disciplines pour les acquisitions rétrospectives</i>		→		
<i>Mise en place de tableaux de bords d'évaluation</i>			→	→
<i>Rédaction du plan</i>				→

La première étape de l'échéancier est la prise de contact avec les enseignants afin de bénéficier de leurs recommandations pour les acquisitions. Il est indispensable de pouvoir bénéficier des listes bibliographiques qu'ils donnent à leurs étudiants pour comprendre les besoins de ces derniers. Même si toutes les suggestions ne seront pas systématiquement prises en compte, mais évaluées par rapport à la politique documentaire, une coopération régulière avec le monde enseignant est précieuse. Les recommandations des enseignants permettront de mieux cerner les domaines à privilégier, elles seront prises en compte dans le choix des disciplines pour les acquisitions rétrospectives.

Le plan de développement des collections devra prendre en compte plusieurs points : niveau des documents, langue, typologies de monographies. Ils présentera des sous-segmentations de la discipline et précisera les objectifs à obtenir par année. Le plan de développement est valable 3 ans à compter de sa mise en place au 1^{er} janvier 2006. Cette durée permettra d'avoir un certain recul avant d'envisager d'éventuelles modifications.

La mise en place de tableaux de bords permettra un suivi des acquisitions. Ces tableaux sont des outils de pilotage utilisés au quotidien mais ils permettront aussi une évaluation de la politique documentaire au bout des trois ans prévus.

Une politique documentaire doit prendre en compte un plan de désherbage. Je n'en ferai pas état ici pour plusieurs raisons : tout d'abord la bibliothèque de la Sorbonne ne pratique pas de désherbage de ses collections. Les acquisitions sont faites en un exemplaire, les doublonnages sont rares et ne concernent que les documents qui sont très utilisés : textes d'auteurs fondamentaux, collections savantes indispensables...La règle de l'exemplaire unique ne facilite pas les éliminations d'autant plus que la bibliothèque conçoit ses collections dans le temps et pour la conservation à long terme. La philosophie est considérée comme une discipline de recherche n'ayant pas spécifiquement besoin d'être « actualisée ». Un texte de réflexions philosophiques a un intérêt pour les chercheurs quelle que soit la date de publication du document. Sur un plan pratique, la difficulté d'accéder aux magasins et l'absence de SIGB ne facilitent ni n'encouragent le désherbage. Cependant, l'absence de désherbage a des conséquences très lourdes. L'expansion des collections étant très importante et la place dans les magasins limitée, la bibliothèque a cédé dans son histoire des pans entiers de collections à d'autres centres de ressources. Ainsi dans les années 1970, le fonds de science postérieur à 1945 a été abandonné au profit de Jussieu et le fonds slave a été cédé en 2003 à la BULAC.

Un déménagement de la bibliothèque et sa fermeture pour travaux en 2007 permettra de mener une réflexion plus approfondie sur le désherbage.

4.2. L'évaluation

Le processus d'acquisitions exige une évaluation. La masse de documents achetés étant relativement importante, l'évaluation sera faite tous les ans pendant les trois ans d'actualité du plan de développement, avec un bilan plus approfondi au terme de cette période.

Il s'agit de mettre en relation les objectifs visés et les résultats obtenus. Cette mise en perspective est sujette à des adaptations en fonction notamment de

l'état de la recherche et de l'évolution de la production éditoriale. Cependant, il est souhaitable de construire des tableaux de bords qui permettront de suivre l'évolution de la discipline concernée. Le SIGB n'étant pas en fonction, il est difficile d'envisager une évaluation classique des collections. Les tableaux de bords qui permettent de suivre quotidiennement les acquisitions seront utilisés comme outils d'évaluation. Tous les ans, ils permettront de fournir des statistiques et tous les trois ans, ils faciliteront la réalisation du bilan concernant le plan de développement des collections.

Ainsi, comme acquéreur en philosophie, je conserverai une trace de chaque commande.

Plusieurs axes principaux feront l'objet d'une attention particulière : les langues et la discipline choisie comme priorité de l'année d'acquisitions. Une indexation plus précise sera apposée à chaque document entré. Une réflexion est actuellement en cours : doit-on utiliser l'indexation chronologique proposée dans le cadre de l'évaluation du quartier latin ou utiliser une indexation Dewey telle que celle mise en place au rez de jardin de la BnF ? Les deux méthodes présentent des avantages et inconvénients. La première permet une harmonisation et une comparaison plus facile avec les bibliothèques universitaires de proximité. La seconde permet d'avoir une précision optimale dans la segmentation de la collection.

Exemples de tableaux de suivi :

Titre	Auteur	Editeur	Date	Langue

Ce tableau permet des statistiques par langue. Il est donc possible d'affiner les objectifs pour atteindre environ 50% des acquisitions en langues étrangères. Il permet également de consulter les éditeurs les plus représentatifs et d'envisager le passage de séries savantes en collections suivies par standing order. De plus, l'indication de la date de publication de l'ouvrage est utile pour vérifier si les acquisitions rétrospectives se sont portées sur les années qui avaient soufferts des plus grands manques.

Titre	Auteur	Sujet	Indexation	Niveau

Ce tableau permet d'évaluer de manière plus précise en fonction des segmentations de la discipline les spécialités les moins bien couvertes et celles qui représentent une « matière » suivie de manière la plus exhaustive possible. Le niveau est intéressant à étudier pour les documents en marge de la discipline principale. En effet, les documents qui concernent le cœur de la discipline sont massivement de niveau recherche. En revanche, les documents traitant d'un sujet utile pour des étudiants en philosophie qui ne sont pas spécialistes de ces disciplines : mathématiques, physique, biologie, droit... devront faire l'objet d'une étude plus précise de leur niveau. La bibliothèque pourra acheter des documents de niveau 1^{er} cycle en petit nombre si ceux-ci peuvent être utilisés comme manuels indispensables à la compréhension des doctrines philosophiques.

La mise en place d'une évaluation rigoureuse devra faire l'objet d'une étude spécifique. Elle sera facilitée par la mise en fonction du SIGB prévue en janvier 2006. Elle fera alors l'objet d'une discussion entre l'ensemble des acquéreurs.

Conclusion

La bibliothèque de la Sorbonne, on l'a vu, a la chance de posséder un fonds très riche en philosophie. Cette collection, issue de dons et d'acquisitions régulières, doit être entretenue et mise en valeur.

Les mutations de l'enseignement supérieur et du monde universitaire en général incitent les professionnels des bibliothèques à mettre en place une gestion quasi scientifique de leurs fonds. Une analyse de l'existant précise, un questionnement autour des usages de leurs publics et des données statistiques concernant leurs objectifs d'acquisitions deviennent des pré requis obligatoires.

Ce travail a permis d'offrir un premier aperçu des méthodes à envisager pour initier la conception d'un plan de développement des collections, tout d'abord en philosophie puis par adaptation aux différentes disciplines que couvre la bibliothèque de la Sorbonne.

La formalisation de la politique documentaire en philosophie permettra de présenter des indicateurs de sélection précis, des méthodes d'évaluation des acquisitions et un état des lieux de l'existant. Cet outil permet de développer un fonds de manière rationnelle et d'impliquer tous les acteurs qui gravitent dans la bibliothèque autour d'un projet commun : les étudiants, les enseignants et les bibliothécaires. Cet instrument est également un outil précieux de communication, il permet de présenter les objectifs globaux de la bibliothèque et d'apporter les preuves de l'importance de ses collections en terme de conservation et d'intérêt intellectuel.

La bibliothèque de la Sorbonne se positionne aujourd'hui comme un pôle de référence en philosophie au niveau national et international.

Bibliographie

Articles :

AROT, Dominique, « Politiques documentaires et politiques de collections », Bulletin des bibliothèques de France, 1999, T.44, n°2, p.88-91

ARTIER, Jacqueline, « Les collections patrimoniales de la bibliothèque de la Sorbonne », Bulletin des bibliothèques de France, 1996, n°3, p.30-35

DULOIS, Maylis, KUNTZMANN, Nelly et LIARD, Marie-Françoise, « Le cœur et la marge », Bulletin des bibliothèques de France, 2003, T.48, n°5, p2-17

GARDEN, Maurice, « Les bibliothèques de recherche », Bulletin des bibliothèques de France, 1996, T.41, n°2, p.20-25

JOLLY, Claude, « La bibliothèque de la Sorbonne et sa politique documentaire, fondements et principes », Bulletin des bibliothèques de France, 1992, T.37, n°3, p.8-24

PUECH, Christian et TESNIERE, Valérie, « Expertise scientifique et évaluation des collections », Bulletin des bibliothèques de France, 2000, T.45, n°4, p.96-104

RENOULT, Daniel, « A propos/ Les étudiants parisiens et les bibliothèques universitaires », Bulletin des bibliothèques de France, 2004, T.49, n°5, p.80-86

TESNIERE, Valérie, « La collection dans tous ses états », Bulletin des bibliothèques de France, 1995, T.40, n°3, p.16-20

TRAVIER, Valérie, « Constitution d'une collection de référence en lettres », Bulletin des bibliothèques de France, 2000, T.45, n°6, p.71-76

Livres :

CALENGE, Bertrand, Conduire une politique documentaire. Paris : Electre- Ed. du Cercle de la librairie, 1999. 386p. Collection Bibliothèques.

CALENGE, Bertrand, Les politiques d'acquisitions. Paris : Electre- Ed. du Cercle de la librairie, 1994, 408p. Collection Bibliothèques.

CARBONE, Pierre, Construire des indicateurs et des tableaux de bord. Villeurbanne (Rhône) : Enssib ; Paris : Ed. Tec et Doc. 2002.

CASSAGNE Jean-Pierre, GAILLARD Catherine, Les bibliothèques universitaires. Paris : PUF, 1996, 128p. (Que sais-je ?)

GIAPPICONI, Thierry, CARBONE, Pierre, Manuel théorique et pratique d'évaluation des bibliothèques et centres documentaires. Paris : Electre- Ed. du Cercle de la librairie, 2001, 223p.

OWENS, Irene, Acquisitions and collection development in the humanities. New York : Haworth Press, 1997.

TRAVIER, Valérie, Une politique d'acquisition pour une bibliothèque d'étude et de recherche. Villeurbanne : Presses de l'Enssib, 2003, 186p.

Travaux de recherche :

BIHAN-GITEL, Solenn, L'évolution de la collection française de la bibliothèque d'état de littérature étrangère en Russie (VGBIL) de 1975 à 1998, mémoire d'étude DCB, 1999.

DAÛY, Hélène, Méthodologie pour l'élaboration d'un plan de développement des collections en sciences économiques au SCD de Paris I Panthéon-Sorbonne, mémoire d'étude PPP, 2002, 79p.

TOURETTE, Caroline, Evaluation du fonds de lettres modernes du SCD de l'université du havre et proposition de méthode d'élaboration d'un plan sectoriel de développement des collections, enssib, Mémoire d'étude PPP, 2002, 52p.

Sites Internet :

POLDOC, Groupe de recherche bibliothéconomique appliquée aux outils des politiques documentaires. [en ligne], Enssib, [Ref du 20/09/2005]. Disponible sur le Web : <http://www.enssib.fr/autres-sites/poldoc/>

BNF, Site Internet de la Bibliothèque nationale de France. [en ligne], [Ref du 20/09/2005]. Disponible sur le Web : <http://www.bnf.fr/>

ESGBU, Enquête statistique générale auprès des services documentaires de l'enseignement supérieur. [en ligne], [Ref du 20/09/2005]. Disponible sur le web : http://www.sup.adc.education.fr/asibu/esgbu_desc.htm

France. Sous direction des bibliothèques et de la documentation. Document : U3M. [en ligne], [Ref du 20/09/2005]. Disponible sur le Web : <http://www.sup.adc.education.fr/bib/>

Table des annexes

LA PHILOSOPHIE À L'UNIVERSITÉ DE PARIS IV.....	69
LA PHILOSOPHIE À L'UNIVERSITÉ DE PARIS I.....	72
CENTRES DE RESSOURCES EN PHILOSOPHIE DANS L'UNIVERSITÉ DE LA SORBONNE.....	79
QUESTIONNAIRE : BESOINS ET USAGES DES ÉTUDIANTS EN PHILOSOPHIE	81
LES COMMANDES PERMANENTES EN FRANÇAIS.....	85
LES COMMANDES PERMANENTES EN LANGUES ÉTRANGÈRES.....	88

La philosophie à l'université de Paris IV

Professeurs et spécialités :

M.Andler, philosophie des sciences

M.Baechler, sociologie historique

M.Barnes, histoire de la philosophie ancienne

M.Besnier, philosophie des technologies de l'information et de la communication

M.Berthelot, philosophie des sciences sociales et sociologie

M.Boyer, philosophie morale et politique

M.Chazel, sociologie

M.Chenet, philosophie indienne

M.Courtine, histoire de la philosophie contemporaine

M.Engel, philosophie de la logique

M.Fichant, philosophie moderne

M.Imbach, philosophie médiévale

Mme. Lichtenstein, philosophie de l'art

M. Marion, métaphysique

M.Polin, philosophie sociale

M.Renaut, philosophie morale et politique

Diplômes :

Licence :

Cours au choix :

Philosophie générale, histoire de la philosophie antique, histoire de la philosophie médiévale, histoire de la philosophie moderne, histoire de la philosophie contemporaine, philosophie morale et politique (2 cours), philosophie sociale, philosophie et histoire des sciences, logique et philosophie de la connaissance, sociologie de la connaissance, philosophie de l'art, sociologie, histoire de la philosophie indienne, métaphysique.

Maîtrise :

Cours au choix :

Histoire de la philosophie ancienne, histoire de la philosophie antique, histoire de la philosophie médiévale, histoire de la philosophie depuis 1800, philosophie des sciences et de la connaissance, philosophie morale et politique (2 cours), philosophie sociale, métaphysique, philosophie comparée, philosophie des sciences sociales, philosophie de l'art, philosophie de la technique.

DEA :

2 séminaires sont obligatoires, pas de spécificités signalées.

DEA de philosophie

DEA d'histoire de la philosophie

DEA de sciences sociales et philosophie de la connaissance

Doctorat :

Ecole doctorale concepts et langages pluridisciplinaire qui regroupe différents domaines de recherches : philosophie, linguistique, sociologie, mathématiques appliquées, communication, musique et musicologie.

Centres de recherche :

Le RISC (relais d'information sur les sciences de la cognition), dirigé par Jean Lorenceau

Site Internet : <http://www.risc.cnrs.fr/>

Unités associés au CNRS :

UMR 8061 "Centre d'histoire de la pensée antique" dirigée par Jonathan BARNES

UMR 8598 "Groupe d'études des méthodes de l'analyse sociologique" (GEMAS) dirigée par Mohamed Cherkaoui

<http://www.gemas.msh-paris.fr/>

UMR 8139 "Langages, logique, informatique, cognition et communication (LaLICC)" dirigée par Jean-Pierre Descles

<http://www.lalic.paris4.sorbonne.fr/>

Equipes d'accueil :

EA 3552 "Métaphysique, histoires, transformations, actualité" dirigée par Jean-François Courtine

EA 3559 "Rationalités contemporaines" dirigée par Pascal Engel

<http://www.rationalites-contemporaines.paris4.sorbonne.fr/>

Centre d'études cartésiennes dirigé par Michel Fichant et Jean-Luc Marion

EA 2568 "Sens et texte" dirigée par Olivier Soutet

<http://www.sens-et-texte.paris4.sorbonne.fr/>

EA 3553 "Formes, discours, cognition" dirigée par Hélène Wlodarczyk

EA 1498 "Sciences de l'information et de la communication" dirigée Jean-Baptiste Carpentier

La philosophie à l'université de Paris I

Diplômes :

Licence :

Logique : histoire du concept de développement en biologie, histoire des sciences enjeux et méthodes, l'infini, la connaissance a priori, logique, mathématiques

Philosophie : histoire du concept de développement en biologie, introduction à la philosophie de l'art, histoire des sciences, l'infini, la connaissance a priori, la philosophie de Giordano Bruno, le contractualisme, le philosophe et l'artiste, le problème de l'amour au 21⁸^{ème} siècle, le sujet, les limites de l'intentionnalité, philosophie des probabilités, philosophie du droit, TP d'italien.

Maîtrise :

Logique : calculabilité, automates, langages formels, histoire et philosophie de la logique, informatique, logique philosophique, théorie de la démonstration, théorie des ensembles, théorie des modèles

Philosophie : Aristote, métaphysique gamma, conscience et inconscient, histoire de la psychologie scientifique, histoire du matérialisme, art, métaphysique,

philosophie de la religion, philo de la nature à la renaissance, théorie politique, Marx, techniques, normes et sociétés.

Magistère :

Antiquité

Philosophie contemporaine

DEA :

Histoire de la philosophie option histoire de la philosophie de l'antiquité et du Moyen-âge ou option histoire des systèmes de pensée moderne

Histoire et philosophie des sciences option histoire et philosophie de la logique et des mathématiques, philosophie du langage ou option histoire et philosophie de la physique ou histoire et philosophie des sciences de la vie et module perspectives cognitivistes sur la philosophie des sciences

Philosophie option crise de la raison et fondements de la pensée moderne ou option rationalité et irrationalité dans les domaines éthiques, politiques et religieux ou option philosophie de l'art : l'œuvre entre l'acte et la pensée

Doctorat :

La politique scientifique générale de l'école tient en deux principes :

1. soutenir des doctorants de haut niveau dans les **domaines philosophiques fondamentaux** (notamment l'histoire de la philosophie, et la philosophie contemporaine dans ses grands courants)
2. ouvrir la **recherche philosophique vers l'extérieur (en particulier les sciences exactes, le droit, les sciences économiques et les sciences sociales)**.

Les directeurs de thèses et leurs spécialités :

Pascal ACOT, histoire et philosophie des sciences de l'environnement

Renaud BARBARAS Phénoménologie

Hourya BENIS-SINACEUR Histoire et philosophie des mathématiques

Jocelyn BENOIST Philosophie de la connaissance, Philosophie contemporaine

Bertrand BINOCHE Philosophie politique de l'âge classique, philosophies de l'histoire, histoire comparée de la philosophie

Michel BITBOL Histoire et Philosophie de la physique quantique, Philosophie de l'esprit et des sciences cognitives, Epistémologies transcendantales (d'orientation neo-kantienne)

Olivier BLOCH Histoire du matérialisme

Eric BLONDEL Philosophie morale ancienne, moderne et contemporaine- J.-J. Rousseau -Théorie de la littérature et du récit. Romanciers allemands du XX^e siècle - Philosophie et musique - Nietzsche

Françoise BONARDEL Philosophie des religions et Métaphysique - portée philosophique des doctrines ésotériques occidentales (Gnose, hermétisme, Cabale) -Dialogue entre traditions spirituelles et modernité.

Michel BOURDEAU Philosophie de la logique

Bernard BOURGEOIS Idéalisme allemand

Rémi BRAGUE Philosophie antique et médiévale - Philosophie arabe - Philosophie et théologie - Rapports entre les grandes traditions spirituelles (Judaïsme, Christianisme, Islam) - Aristote et Aristotélisme.

Luc BRISSON Philosophie antique

Jacques BRUNSCHWIG Philosophie antique

Paule CARRIVE Philosophie politique

Pierre-Henri CASTEL Psychanalyse, histoire et philosophie de la médecine mentale

Georges CHAPOUTHIER Philosophie de la médecine et Philosophie des sciences de la vie

Christiane CHAUVIRÉ Philosophie américaine, études wittgensteiniennes, épistémologie

Olivier CHÉDIN Esthétique - Phénoménologie - Kant - . Philosophie morale - Métaphysique.

Camille COLETTE Phénoménologie

Marcel CONCHE Philosophie morale

Bernard D'ESPAGNAT Philosophie des sciences

François DAGOGNET Philosophie des sciences

Françoise DASTUR Phénoménologie

Maurice DE GANDILLAC Philosophie antique et médiévale

Philippe DE ROUILHAN Logique, philosophie de la logique et du langage

Jean DEPRUN Philosophie moderne

Monique DIXSAUT Philosophie antique

Jacques DUBUCS Logique, philosophie formelle

Guy-Félix DUPORTAIL Phénoménologie, philosophie de la communication, psychanalyse

Anne FAGOT-LARGEAULT Philosophie des sciences, philosophie de la médecine

Jean GAYON Philosophie des sciences, philosophie de la biologie, histoire des sciences de la vie

Alain GRAS Sociologie de la technique - Epistémologie des Sciences sociales

Laurent JAFFRO Théorie morale et histoire de la philosophie britannique

Chantal JAQUET Histoire de la philosophie moderne (en particulier, Bacon, Descartes, Hobbes, Spinoza) , philosophie morale, philosophie du corps

Annick JAULIN Philosophie ancienne. Platon, Aristote. Commentateurs grecs d'Aristote. Rhétorique, métaphysique, philosophie morale et politique

Henri - Pierre JEUDY Philosophie de l'art

Marc JIMENEZ Philosophie de l'art

Jean JOLIVET Philosophie antique

Denis KAMBOUCHNER Philosophie classique (XVI^e - XVIII^e siècle) Philosophie morale. Philosophie de la culture

Jean-François KERVÉGAN Philosophie allemande classique (en particulier Kant, Fichte, Hegel, Marx) et contemporaine ; philosophie politique ; philosophie du droit

Marie-Jeanne KONIGSON-MONTAIN Histoire de la philosophie moderne et contemporaine

Gilbert LASCAULT Philosophie de l'art

Sandra LAUGIER Philosophie du langage (philosophie du langage ordinaire : Austin, Wittgenstein). Philosophie américaine. Philosophie morale contemporaine. Philosophie des sciences : histoire et enjeux.

Catherine LARRÈRE Philosophie morale et politique. Histoire de la pensée économique et politique. Problèmes éthiques et politiques liés à la crise environnementale et aux développements des nouvelles technologies (protection de la nature, prévention des risques). Éthique appliquée

Yves MICHAUD Philosophie de l'art, philosophie politique et philosophie générale

Anne MÆGLIN -DELCROIX Problèmes d'esthétique contemporaine

Pierre-Marie MOREL Philosophie antique, Aristote, atomisme ancien

Jean MOSCONI Logique, Philosophie du langage - Théories contemporaines du langage

Michel NARCY Philosophie antique

Eveline PINTO Esthétique générale -Analyse des pratiques artistiques. Arts de l'expression écrite - Roman, poésie. Histoire de l'esthétique

Hélène POLITIS1) Histoire de la Philosophie (surtout Kierkegaard, mais aussi philosophes du 19^{ème} et du XX^e siècle, par ex : Merleau-Ponty, Sartre, Bergson etc. 2) Auteurs classiques (en rapport avec les programmes des concours) 3) Philosophie générale et philosophie morale (selon thèmes)

François RIVENC Logique - Philosophie de la logique. Philosophie du langage

Joël SAKAROVITCH Mathématiques et logique

Jean SALEM Philosophie antique, grecque et latine: Démocrite, Epicure, Lucrèce - Histoire du matérialisme - Philosophie morale et politique -

Gabriel SANDU Philosophie et littérature - Philosophie russe Logique

Jean- Fabien SPITZ Histoire de la philosophie politique française et anglaise XVI^e - XVIII^e Philosophie politique contemporaine

Pierre THILLET Philosophie antique

Isabelle THOMAS-FOGIEL Philosophie allemande du XVII^e au XX^e siècle (en particulier Kant, les post-kantiens, les néo-kantiens), philosophie générale, philosophie de la connaissance

André TOSEL Philosophie politique, histoire de la philosophie moderne et contemporaine

Hélène VEDRINE Histoire de la philosophie moderne

Francis WOLFF Philosophie ancienne, philosophie générale

Centres de Recherche de l'université de Paris I en philosophie :

Institut d'Histoire et de Philosophie des Sciences et des Techniques

IHPST (Paris I/CNRS/ENS-UMR 8590)

Directeur : Jacques Dubucs, directeur de recherches au CNRS.

<http://www-ihpst.univ-paris1.fr/home.htm>

Centre d'Histoire des Systèmes de Pensée Moderne

(C.H.S.P.M.) (EA 1451)

Directeur : Jean Salem, professeur à l'Université Paris 1.

<http://chspm.univ-paris1.fr/index.html>

Centre de Philosophie de l'art

Direction : École doctorale

Centre d'Étude des Techniques des Connaissances et des Pratiques

(CETCOPRA) (EA 2483)

Directeur : Alain Gras, professeur à l'Université Paris 1

<http://cetcopra.univ-paris1.fr/>

L'option DEA et ce Centre sont orientés vers la socio-anthropologie et la philosophie des techniques

Centre « Tradition de la pensée classique (Philosophie antique et médiévale) » (EA 2482)

Directrice : Mme Annick Jaulin, professeur à l'Université Paris 1

<http://www-philo.univ-paris1.fr/classique.htm>

L'équipe a pour objet la pensée grecque classique et sa tradition. Les travaux sont orientés sur les commentateurs grecs d'Aristote qui constituent l'un des plus importants corpus de philosophie grecque, non encore traduit en français.

Centre « Normes, Sociétés, Philosophie »

(NOSOPHI) (EA 3562)

Directeur : Jean-François Kervégan, professeur à l'Université Paris 1

Tel. 01 40 46 33 64.

<http://nosophi.univ-paris1.fr/>

Centre d'études sur le pragmatisme et la philosophie analytique

(CEPPA) (EA 3567)

Directrice : Christiane Chauviré, professeur à l'Université Paris 1

Centres de ressources en philosophie dans l'université de la Sorbonne

Centres de ressources en philosophie de l'université de Paris IV :

Bibliothèque de l'UFR :

Ouvrages : environ 20 000 ouvrages répartis dans plusieurs salles. Acquisitions des bibliographies des enseignants.

Ouverte aux étudiants à partir de la licence

Bibliothèque du RISC (relais d'information sur les sciences de la cognition)

1600 documents : ouvrages, thèses, DEA depuis 1990, accès aux bases de données bibliographiques nationales et internationales

Ouvert aux étudiants de 3^{ème} cycle

Bibliothèque de l'Institut d'Etudes Augustiniennes :

Ouvrages : 53 000 documents, 150 périodiques, microfiches

Ouverte sur rendez-vous

Centres de ressources en philosophie de l'université de Paris I :

Bibliothèque de l'UFR de philosophie : Salle Cuzin

Domaines : Philosophie, logique, sociologie.

Ouverte aux étudiants de 2^{ème} cycle

Fonds : 20 000 ouvrages, mémoires de maîtrise et de DEA, 5 titres de périodiques, cédéroms : Peirce, Locke, Hume, Sidgwick, Spinoza, Wittgenstein, Kierkegaard, Nietzsche, Kant...

Bibliothèque de l'institut d'histoire et de philosophie des sciences et techniques : IHPST

Domaines : Histoire des sciences et des techniques, philosophie, mathématiques, logique, sciences bio-médicales, écologie.

Ouverte aux doctorants en histoire et philosophie des sciences, chercheurs

Fonds : 5600 ouvrages.

Centre d'histoire des systèmes de pensée moderne : CHSPM

Domaines : Histoire de la philosophie, histoire des idées du 16^{ème} au 20^{ème} siècle, littérature clandestine, matérialismes.

Ouvert aux étudiants à partir du 3^{ème} cycle

Fonds : 1500 ouvrages, 20 thèses, manuscrits...

Centre antique et médiéval

Domaines : Histoire de la philosophie : Antiquité, Moyen-âge, Renaissance.

Ouvert aux étudiants à partir de la maîtrise

Fonds : 500 ouvrages, 2 titres de périodiques, 100 thèses et mémoires...

Normes, Sociétés et Philosophie : Nosophi

Domaines : philosophie juridique, sociale et politique, œuvres et littératures critiques : Hegel, Schmitt, Rawls, Kelsen...

Ouverts aux étudiants à partir du 3^{ème} cycle

Fonds : 300 ouvrages, 80 maîtrises et DEA.

Questionnaire : besoins et usages des étudiants en philosophie

- 1- Dans quelle université êtes vous inscrit(e) ?

- 2- Quel est votre niveau d'étude ?

- 3- Avez-vous un domaine de recherche privilégié ?

- 4- Fréquentez-vous la bibliothèque de la Sorbonne ?
 - Au moins une fois par semaine
 - Au moins une fois par mois
 - Une à trois fois par an
 - Jamais

- 5- Fréquentez-vous d'autres bibliothèques ? Oui Non

- Si oui, lesquelles ?

- 6- Le choix de fréquenter plusieurs bibliothèques est-il dû principalement :
 - à l'offre documentaire (précisez) ?

 - à d'autres raisons pratiques (précisez) ?

7- De manière générale, l'offre documentaire à la bibliothèque de la Sorbonne est :

- satisfaisante
- insatisfaisante

8- **Aujourd'hui**, pourquoi venez-vous à la bibliothèque de la Sorbonne ?

- Un travail de recherche
- La préparation d'un concours
- Réviser vos partiels
- Autre

9- **Aujourd'hui** vous êtes à la bibliothèque pour :

- Consulter des livres
- Pour emprunter des documents
- Pour travailler (sans consulter ni emprunter) avec vos documents personnels
- Consulter des livres anciens et/ou rares
- Autre

10- Pour les étudiants interrogés à la bibliothèque : Vous utilisez **aujourd'hui** :

Pour les étudiants interrogés en dehors de la bibliothèque : Vous utilisez **en règle générale** :

- Des textes d'auteurs (ressources primaires)
En général : Régulièrement Ponctuellement Rarement Jamais
- Des commentaires (ressources secondaires)
En général : Régulièrement Ponctuellement Rarement Jamais
- Des manuels, œuvres de synthèses
En général : Régulièrement Ponctuellement Rarement Jamais
- Des bibliographies

En général : Régulièrement Ponctuellement Rarement Jamais

- ❑ Des actes de colloques

En général : Régulièrement Ponctuellement Rarement Jamais

- ❑ Des périodiques

En général : Régulièrement Ponctuellement Rarement Jamais

- ❑ Des ressources électroniques

En général : Régulièrement Ponctuellement Rarement Jamais

- ❑ Des ouvrages de références (dictionnaire, encyclopédie...)

En général : Régulièrement Ponctuellement Rarement Jamais

- ❑ Vos propres documents

11- Pouvez-vous citer des périodiques et des ouvrages de références que vous utilisez régulièrement ?

12- Quelle est la part des langues étrangères dans vos lectures ? Forte
Moyenne Faible

13- Quelles langues étrangères utilisez-vous ?

14- De manière générale, vous préférez :

- ❑ Les traductions françaises
- ❑ Les œuvres en langue originale

15- Le besoin d'étudier en langue originale concerne plus :

- ❑ Les textes d'auteurs
- ❑ Les commentaires

16- Faites-vous une veille particulière sur les publications récentes dans votre domaine ?

Oui Non

Sur les collections :

17- Selon vous, quels sont les points forts de la bibliothèque de la Sorbonne ?

18- Quels sont les points faibles ?

19- Certaines de vos demandes sont-elles restées insatisfaites ?

Les commandes permanentes en français

Titre	Editeur
A la recherche de la vérité	Vrin
Alain : les propos d'un normand	Institut Alain
Alembert (D') oeuvres complètes	Cnrs
Analytiques	Bellarmin/Vrin
Anecdota	Seha ; Arché
Archives Maurice Blondel	Peeters
Aristote. traduction et études	Peeters / Institut sup. de Philosophie
Bibliothèque d'histoire de la philosophie	Vrin
Bibliothèque de la faculté de philosophie et lettres de l'université de Liège	Droz
Bibliothèque de philosophie	Gallimard
Bibliothèque de philosophie comparée-classiques	Bière
Bibliothèque de philosophie comparée-essais	Bière
Bibliothèque de philosophie comparée-philosophie du droit	Bière
Bibliothèque de philosophie comparée-philosophie politique	Bière
Bibliothèque de philosophie morale et politique. Textes et documents	Presses universitaires de Caen
Bibliothèque des archives de philosophie	Beauchesne
Bibliothèque des philosophies	Vrin

Bibliothèque des textes philosophiques	Vrin
Bibliothèque philosophique de Louvain	Peeters / Editions de l'Institut supérieur de philosophie
Bibliothèque thomiste	Vrin
Cahiers Alain	Institut Alain
Cahiers de philosophie ancienne	Vrin / Ousia
Chiasmi international	Vrin
Collection de philosophie politique et juridique	Editions de l'Université de Bruxelles
Corpus philosophorum medii aevi. Philosophi Byzantini/Byzantinoi Philosophoi	Vrin / Akademia Athenon
De Pétrarque à Descartes	Vrin
Débats philosophiques	PUF
Ebauches	Ousia
Epiméthée	P.U.F.
Essais d'art et de philosophie	Vrin
Esthétique	Sedes
Etienne Gilson series	Pontifical Institute of Mediaeval Studies
Etudes de philosophie médiévale	Vrin
Etudes de psychologie et de philosophie	Vrin
Genos	Payot
Grenier a sel (Le)	Beauchesne
Histoire des doctrines de l'antiquité classique	Vrin
Histoire des idées et des doctrines	Vrin
Histoire des sciences. Textes et études	Vrin
Idea	Presses Universitaires Blaise Pascal, Clermont-Ferrand
Leviathan	P.U.F.
Mathesis	Vrin
Monothéismes et philosophie	Brepols
Oiseau de Minerve	Vrin
Ousia	Ousia
Philologie et Mercure	Vrin
Philosophes médiévaux	Peeters/Vrin
Philosophica	Ed. de l'Univ. d'Ottawa
Philosophie	Presses universitaires de Namur
Philosophie et informatique	Vrin
Philosophie et langage	Mardaga
Philosophie morale	P.U.F.
Philosophies antiques	Klincksieck
Point (le) philosophique	De Boeck Université
Pour demain	Vrin
Pré-textes	Vrin

Problèmes et controverses - Annule en 2005	Vrin
Publications de l'Institut d'études médiévales de Montréal	Vrin (diff.)
Quaestio	Brepols
Recherches sur la philosophie et le langage	Vrin (diff.)
Rencontres de philosophie médiévale	Brepols
Sciences et philosophies arabes - Textes et études	Belles Lettres
Sic et non	Vrin
Temps philosophique	Publidix. (Diff. Vrin)
Textes et commentaires	Vrin
Textes et documents de la Renaissance	Vrin
Textes philosophiques du Moyen Âge	Vrin
Tradition de la pensée classiques	Vrin
Vestigia	Cerf. Université de Fribourg. Diff. Vrin
Zetesis	Presses univ. Laval

Les commandes permanentes en langues étrangères

ADORNO, Theodor Briefe und Briefwechsel	Suhrkamp
ANCIENT (THE) COMMENTATORS ON ARISTOTLE	Duckworth
ARGUMENTS OF THE PHILOSOPHERS SERIES	Routledge
ARISTOTELES LATINUS Corpus philosophorum medii aevi	Brepols
ARISTOTELES SEMITICO- LATINUS Corpus philosophorum medii aevi	E.J. Brill
ARISTOTELIAN SOCIETY Supplementary volume	Harrison
BACON, Francis The Oxford Francis Bacon	Clarendon Press
BENTHAM, Jeremy Collected works	Athlone Press
BOSTON AREA COLLOQUIUM IN ANCIENT PHILOSOPHY Proceedings	E.J. Brill
BRUNIANA ET CAMPANELLIANA Supplementi Testi	Istituti editoriali e poligrafici internazionali
CLARENDON ARISTOTLE SERIES	Clarendon Press
CLARENDON LIBRARY OF LOGIC & PHILOSOPHY	Clarendon Press

CLARENDON PLATO SERIES	Clarendon Press
CLASSICS AND CONTEMPORARY THOUGHT	California UP
COHEN, Hermann Werke	Olms
COMMENTARIA IN ARISTOTELEM GRAECA Versiones latinae...	Frommann-Holzboog
COOPER, Anthony, Earl of Shaftsbury Sämtliche Werke	Frommann-Holzboog
CORPUS DEI PAPIRI FILOSOFICI GRECI E LATINI	Olschki
CORPUS PHILOSOPHORUM DANICORUM MEDII AEVI. Ed. Otto & Roos	GEC Gad
CORPUS PHILOSOPHORUM MEDII AEVI Subsidia	SISMEL-Ed. del Galuzzo
CORPUS PHILOSOPHORUM MEDII AEVI Testi e studi	SISMEL-Ed. del Galuzzo
CORPUS PHILOSOPHORUM MEDII AEVI. Opera philosophica mediae aetatis selecta	Francke
CORPUS PHILOSOPHORUM TEUTONICORUM MEDII AEVI	Meiner
CORPUS PHILOSOPHORUM TEUTONICORUM MEDII AEVI Beihefte	Meiner
CORPUS PLATONICUM MEDII AEVI	Warburg Institute
DÖRRIE, Heinrich <u>Der Platonismus in der Antike.</u> Grundlagen, System, Entwicklung	Frommann-Holzboog
ELEMENTA. Schriften zur Philosophie und ihrer Problemgeschichte	Rodopi
ELENCHOS	Bibliopolis
ERANOS. N.F.	Koenigshausen-Neumann
ERASME. Opera Omnia	Elsevier
ERASMUS STUDIES	Toronto U.P.
FERMENTA PHILOSOPHICA	K. Alber
FEUERBACH, Ludwig Gesammelte Werke	Akademie Verlag
FICHTE STUDIEN SUPPLEMENTA	Rodopi
FICHTE, J. G. Gesamtausgabe	Frommann-Holzboog
FORSCHUNGEN & MATERIALIEN Z. DEUTSCHEN AUFKLÄRUNG (FMDA) <u>Abteilung I</u> : Texte z. Philosophie der deutschen Aufkl. <u>Abteilung II</u> : Monographien <u>Abteilung III</u> : Indias	Frommann-Holzboog

FRIES, Jacob F Sämtliche Schriften	Scientia Verlag
GAISER, Konrad, <u>éd</u> Supplementum Platonicum	Frommann-Holzboog
GENTILE, Giovanni Opere complete	Le Lettere
GUASTELLA, Cosmo Opera omnia, ed. C. Dollo	Univ. De Catania
HEGEL, G.W.F. Gesammelte Werke	Meiner
HEGEL-FORSCHUNGEN	Akademie Verlag
HEGELIANA	Lang
HEGEL-STUDIEN Beihefte	Bouvier
HEIDEGGER, Martin Gesamtausgabe	Klostermann
HISTORISCHES WÖRTERBUCH DER PHILOSOPHIE	Schwabe
HUSSERL, Edmund, Collected works	Kluwer
HUSSERLIANA	Kluwer
HUSSERLIANA-DOKUMENTE	Kluwer
HUSSERLIANA-MATERIALIEN	Kluwer
INGARDEN, Roman Gesammelte Werke	Niemeyer
INTERNATIONAL PLATO STUDIES	Academia Verlag
INTERNATIONAL PRE-PLATONIC STUDIES	Academia Verlag
JACOBI, Friedrich Heinrich <u>Briefwechsel</u>	Frommann-Holzboog
JACOBI, Friedrich Heinrich <u>Dokumente zu Leben und Werk</u>	Frommann-Holzboog
KANTSTUDIEN Ergänzungshefte	De Gruyter
LECTURAE PLATONIS	Academia Verlag
LEIBNIZ, G. W. Sämtliche Schriften und Briefe	G. Olms
LIBRARY OF LIVING PHILOSOPHERS	Open Court
LOCKE, John The Clarendon edition of the works	Clarendon press
LOUVAIN PHILOSOPHICAL STUDIES	Leuven UP; Rodopi
LYNKEUS Studien zur neuen Phänomenologie	Akademie Verlag
MENDELSSOHN, Moses Gesammelte Schriften Jubiläumsausgabe	Frommann-Holzboog
MONOGRAPHIEN UND TEXTE ZUR NIETZSCHE- FORSCHUNG	De Gruyter
MONOGRAPHIEN ZUR PHILOSOPHISCHEN FORSCHUNG	Philo

NEUE STUDIEN ZUR PHILOSOPHIE	Vandenhoeck & Ruprecht
NIETZSCHE Friedrich Briefwechsel	De Gruyter
NIETZSCHE Friedrich Werke Kritische Gesamtausgabe	De Gruyter
NIETZSCHE-WÖRTERBUCH, ed. P. van Tongeren	De Gruyter
OXFORD ARISTOTLE SERIES	Oxford U.P.
PANSOPHIA	Olschki
PAUL CARUS LECTURE SERIES	Open Court
PEIRCE, Charles S., Writings	Indiana University
PERIPATOI Philologisch-historische Studien zum Aristotelismus	De Gruyter
PHILOSOPHIA ANTIQUA	E.J. Brill
PHILOSOPHICA VARIA INEDITA VEL RARIORA	Mursia
PHILOSOPHICAL STUDIES SERIES	Kluwer
PHILOSOPHIE DER ANTIKE	Steiner
PHILOSOPHIE UND WISSENSCHAFT	De Gruyter
PHILOSOPHISCHE ABHANDLUNGEN	Klostermann
PHILOSOPHISCHE CLANDESTINA DER DEUTSCHEN AUFKLÄRUNG Abt. 1: Texte und Dokumente	Frommann-Holzboog
PHILOSOPHISCHE CLANDESTINA DER DEUTSCHEN AUFKLÄRUNG Abt. 2: Supplementa	Frommann-Holzboog
PLATON WERKE Übersetzung und Kommentar	Vandenhoeck & Ruprecht
PROBLEMATATA	Frommann-Holzboog
PUBBLICAZIONI DEL DIPARTIMENTO DI STUDI SULLA STORIA DEL PENSIERO EUROPEO Università di Genova, Sezione <u>bibliografie</u>	Olschki
PUBBLICAZIONI DEL DIPARTIMENTO DI STUDI SULLA STORIA DEL PENSIERO EUROPEO Università di Genova, Sezione <u>Atti</u>	Olschki
QUAESTIONES Themen und Gestalten der Philosophie	Frommann-Holzboog
QUELLEN & STUDIEN ZUR PHILOSOPHIE	De Gruyter
QUODLIBET	P.Lubrini
RELIGION AND REASON	De Gruyter

ROSMINI-SERBATI, Antonio Opere edite ed inedite (nouv. éd.)	Istituto di studi filosofici, Citta Nuova; Stresa, Centro di studi rosminiani
ROUTLEDGE HISTORY OF PHILOSOPHY	Routledge
ROUTLEDGE HISTORY OF WORLD PHILOSOPHY	Routledge
RUSSELL, Bertrand Collected papers	Allen & Unwin
SCHELER, Max Gesammelte Werke	Francke
SCHELLING, Friedrich W. J. Historisch-kritische Ausgabe, Bayer. Akad. Wiss	Frommann-Holzboog
SCHELLINGIANA	Frommann-Holzboog
SCHRIFTENREIHE DER SPINOZA-GESELLSCHAFT	Koenigshausen-Neumann
SCUOLA DI EPICURO	Bibliopolis
SOVIETICA Public. & monographs of the Inst. of East European studies	Kluwer
SPEKULATION UND ERFAHRUNG Abt. II. Untersuchungen	Frommann-Holzboog
STUDIA ARISTOTELICA	Antenore
STUDIEN UND MATERIALEN ZUR GESCHICHTE DER PHILOSOPHIE	Olms
STUDIES IN LOGIC & THE FOUNDATIONS OF MATHEMATICS	Elsevier
STUDIES IN PHILOSOPHY & HISTORY OF PHILOSOPHY	Catholic univ. of America Pr.
STUDIES IN THE HISTORY OF IDEAS IN THE LOW COUNTRIES	Rodopi
SUPPLEMENTA NIETZSCHEANA	De Gruyter
SYMPOSION Philosophische Schriftenreih	K. Alber
SYNTHESE LIBRARY	Kluwer
TRANSACTIONS OF THE AMERICAN PHILOSOPHICAL SOCIETY N.S.	Amer. philosophical society
UNIVERSITA DI PADOVA. Centro per la storia della tradizione aristotelica nel Veneto Saggi e testi	Antenore
UNIVERSITA DI PADOVA. Istituto di storia della filosofia e del centro per ricerche di filosofia medioevale Pubblicazioni, Nuova serie	Antenore

VERÖFFENTLICHUNGEN DES LEIBNIZ-ARCHIVS	Klostermann
VICO, Giambattista Opere	Centro di studi vichiani
VIENNA CIRCLE COLL.	Kluwer
WITTGENSTEIN, L. Wiener Ausgabe	Springer